



PGE DYSTRYBUCJA S.A.

SPECYFIKACJA ISTOTNYCH WARUNKÓW ZAMÓWIENIA

Na

**„Wymiana rozdzielnic wewnętrznych nn w stacjach transformatorowych na terenie RE
Skarżysko”**

NUMER POSTĘPOWANIA: 549/GL/LZA/MZ/2014

ZAMÓWIENIE

W TRYBIE PRZETARGU NIEOGRANICZONEGO

Przewodniczący Komisji Przetargowej:

Waldemar Zep

imię i nazwisko

Zatwierdzam

podpis

Skarżysko-Kamienna 2014r.

Spis treści:

1. DEFINICJE	3
2. DANE DOTYCZĄCE ZAMAWIAJĄCEGO	3
3. PODSTAWA PRAWNA PROWADZENIA POSTĘPOWANIA.....	3
4. OGŁOSZENIE O ZAMÓWIENIU	4
5. PRZEDMIOT ZAMÓWIENIA	4
6. UWAGI DLA WYKONAWCÓW	4
7. WARUNKI I TERMINY REALIZACJI.....	4
8. MIEJSCE REALIZACJI	4
9. PŁATNOŚĆ I GWARANCJA.....	4
10. WYMAGANIA STAWIANE WYKONAWCOM – WARUNKI UDZIAŁU W POSTĘPOWANIU	5
11. UDOSTĘPNIENIE SPECYFIKACJI ISTOTNYCH WARUNKÓW ZAMÓWIENIA (SIWZ)	6
12. KRYTERIA OCENY OFERT	6
13. SPOSÓB OBLICZENIA CENY OFERTY	6
14. ELEMENTY SKŁADOWE OFERTY	6
15. INNE USTALENIA DOTYCZĄCE WYMAGANYCH DOKUMENTÓW – ZAŚWIADCZEŃ	8
16. OPIS PRZYGOTOWANIA OFERTY	8
17. TERMIN I MIEJSCE SKŁADANIA OFERT	9
18. TERMIN ZWIĄZANIA OFERTĄ.....	10
19. TRYB UDZIELANIA WYJAŚNIEŃ	10
20. OTWARCIE OFERT	10
21. BADANIE OFERT.....	11
22. TRYB OGŁOSZENIA WYNIKÓW POSTĘPOWANIA	11
23. ŚRODKI OCHRONY PRAWNEJ	13
24. ZABEZPIECZENIE NALEŻYTEGO WYKONANIA UMOWY	13
25. INFORMACJE O FORMALNOŚCIACH, JAKIE POWINNY ZOSTAĆ DOPEŁNIONE PO WYBORZE OFERTY W CELU ZAWARCIA UMOWY	13
26. ZAŁĄCZNIKI STANOWIĄCE INTEGRALNĄ CZĘŚĆ SIWZ.....	14

1. DEFINICJE

Następujące pojęcia użyte w niniejszej Specyfikacji Istotnych Warunków Zamówienia mają poniższe znaczenie:

- 1/ **Grupa Kapitałowa PGE lub GK PGE** - PGE S.A. oraz spółki będące stronami Porozumienia o współpracy, jednostki zależne, kontrolowane przez PGE.
- 2/ **Kierownik Zamawiającego** - Zarząd lub Dyrektor Generalny Oddziału PGE Dystrybucja S.A. lub inna osoba działająca na podstawie stosownych umów, aktów wewnętrznych lub pełnomocnictw, która wykonuje w Postępowaniu zakupowym czynności zastrzeżone dla Kierownika Zamawiającego.
- 3/ **Oferta** - oświadczenie woli zawarcia Umowy zakupowej lub ramowej złożone przez Wykonawcę Zamawiającemu w formie pisemnej lub elektronicznej, w odpowiedzi na SIWZ w formie określonej w tych dokumentach.
- 4/ **Najkorzystniejsza oferta** - Oferta, która przedstawia najkorzystniejszy bilans ceny i innych kryteriów albo Oferta z najniższą ceną.
- 5/ **Oddział** - PGE Dystrybucja SA Oddział Skarżysko - Kamienna
- 6/ **Postępowanie** - proces mający na celu wyłonienie Wykonawcy dla dostaw, usług i robót budowlanych, prowadzony na podstawie Kodeksu cywilnego i Regulaminu, z wyłączeniem obowiązku stosowania przepisów ustawy Prawo zamówień publicznych.
- 7/ **SIWZ** - Specyfikacja Istotnych Warunków Zamówienia, w której zawarte są wymagania i warunki na jakich zostanie zawarta umowa.
- 8/ **Specyfikacja Techniczna** - Specyfikacja zawierająca opis przedmiotu zamówienia.
- 9/ **Umowa zakupowa** - umowa zawarta w wyniku przeprowadzenia Postępowania zakupowego,
- 10/ **Regulamin** – Regulamin Zakupów PGE Dystrybucja S.A. wprowadzony, do stosowania z dniem 01.01.2012 r., Zarządzeniem nr 31/11 Wiceprezesa Zarządu ds. Rozwoju PGE Dystrybucja S.A. z dnia 27.12.2011 r.
- 11/ **Kodeks Cywilny** - Kodeks cywilny. (Dz. U. z 18 maja 1964r. Nr 16 poz. 93 z późn. zm.)
- 12/ **Zamawiający - PGE Dystrybucja S.A. Oddział Skarżysko - Kamienna**, która prowadzi postępowanie o udzielenie zamówienia **w imieniu i na rzecz** PGE Dystrybucja Spółka Akcyjna z siedzibą w Lublinie, KRS: 0000343124, NIP: 9462593855, REGON: 060552840, kapitał zakładowy: 9 730 742 890,00 zł w całości opłacony.
- 13/ **Wykonawca** - osoba fizyczna, osoba prawna albo jednostka organizacyjna nieposiadająca osobowości prawnej, która ubiega się o udzielenie zamówienia, złożyła ofertę lub zawarła umowę w sprawie zamówienia.
- 14/ **Zamówienie** – Zamówienie niepubliczne.
- 15/ **Zamówienie niepubliczne** - umowa odpłatna zawierana między PGE Dystrybucja S.A. lub jej Oddziałem a Wykonawcą, której przedmiotem są dostawy, usługi lub roboty budowlane, po przeprowadzeniu Postępowania o udzielenie zamówienia niepublicznego.

2. DANE DOTYCZĄCE ZAMAWIAJĄCEGO

**PGE Dystrybucja Spółka Akcyjna Oddział Skarżysko-Kamienna
z siedzibą w Skarżysku - Kamiennej**

adres: 26-110 Skarżysko-Kamienna, Al. Marszałka Józefa Piłsudskiego 51,

która prowadzi postępowanie o udzielenie zamówienia w imieniu i na rzecz PGE Dystrybucja Spółka Akcyjna z siedzibą w Lublinie, KRS: 0000343124, NIP: 9462593855, REGON: 060552840, kapitał zakładowy: 9 730 742 890,00 zł w całości opłacony:

Telefon: (41) 25 26 466, 25 26 519, 25 26 674 Fax.: (41) 25 26 386,

Witryna WWW: <http://skarzynsko.pgedystrybucja.pl/>

Godziny urzędowania: 7⁰⁰ – 15⁰⁰ od poniedziałku do piątku.

Konto bankowe Bank Pekao S.A. nr 44 1240 4416 1111 0000 4960 2706

3. PODSTAWA PRAWNA PROWADZENIA POSTĘPOWANIA

- 3.1. Postępowanie prowadzone jest zgodnie z przepisami Regulaminu zakupów PGE Dystrybucja S.A. wprowadzonym, do stosowania z dniem 01.01.2012 r., Zarządzeniem nr 31/11 Wiceprezesa Zarządu ds. Rozwoju PGE Dystrybucja S.A. z dnia 27.12.2011 r. oraz na podstawie niniejszej Specyfikacji Istotnych Warunków Zamówienia.

- 3.2. W zakresie nieuregulowanym w SIWZ stosuje się postanowienia „Regulaminu zakupów PGE Dystrybucja SA” i Kodeksu cywilnego. (Dz. U. z 18 maja 1964 r. Nr 16 poz. 93 z późn. zm.)
- 3.3. Postępowanie o udzielenie zamówienia oraz wszelka korespondencja prowadzona jest w formie pisemnej w języku polskim z zastrzeżeniem pkt 20 SIWZ.
- 3.4. Kierownik Zamawiającego może podjąć decyzję o unieważnieniu postępowania o udzielenie Zamówienia niepublicznego bez podania przyczyny. (Rozdz. 4 § 31 ust. 3 „Regulaminu zakupów PGE Dystrybucja S.A.”)

4. OGŁOSZENIE O ZAMÓWIENIU

Ogłoszenie zamieszczono na stronie internetowej:
<http://skarzysko.pgedystrybucja.pl/przetargi/przetargi.html>.

5. PRZEDMIOT ZAMÓWIENIA

- 5.1. Kody wg Wspólnego Słownika Zamówień CPV: główny przedmiot zamówienia – **45232220-0**.
- 5.2. Przedmiotem zamówienia jest: **„Wymiana rozdzielnic wewnętrznych nn w stacjach transformatorowych na terenie RE Skarżysko”** – zgodnie z podanymi wytycznymi w załączniku nr 1 do ST.
- 5.3. Rodzaj zamówienia: **Roboty budowlane**.
- 5.4. Szczegółowy opis wymagań technicznych znajduje się w Specyfikacji Technicznej stanowiącej załącznik nr 1 do SIWZ.

6. UWAGI DLA WYKONAWCÓW

- 6.1. Wykonawca może złożyć tylko jedną ofertę.
- 6.2. Zamawiający nie dopuszcza możliwości składania ofert wariantowych.
- 6.3. Zamawiający przewiduje wybór oferty za pomocą aukcji elektronicznej.

1/ INFORMACJE NA TEMAT AUKCJI ELEKTRONICZNEJ

- a) Zamawiający przewiduje wybór najkorzystniejszej oferty z zastosowaniem aukcji elektronicznej, zgodnie z §30 ust. 9 Regulaminu Zakupów PGE Dystrybucja S.A. Zamawiający po dokonaniu oceny ofert w celu wyboru najkorzystniejszej oferty przeprowadzi aukcję elektroniczną, jeżeli zostaną złożone co najmniej dwie oferty niepodlegające odrzuceniu.
- b) Wykonawca uczestniczący w aukcji dostarczy Zamawiającemu w formie pisemnej ostateczny formularz ofertowy podlegającego procesowi aukcyjnemu, tzw. „Formularz ofertowy po aukcji”, który Zamawiający prześle Wykonawcom wraz z zaproszeniem.
- c) Zamawiający zgodnie z § 14 ust 3 Regulaminu Zakupów PGE Dystrybucja S.A. przewiduje przeprowadzenie negocjacji handlowych z Wykonawcą jeżeli zostanie złożona tylko jedna oferta niepodlegająca odrzuceniu.
- d) Zamawiający zastrzega sobie prawo do przeprowadzenia negocjacji handlowych, w sytuacji kiedy oferta najkorzystniejsza po przeprowadzeniu aukcji elektronicznej przekracza zaplanowany na ten cel budżet.
- e) Wykonawca po przeprowadzonych negocjacjach handlowych dostarczy Zamawiającemu w formie pisemnej ostateczny formularz ofertowy tzw. „Formularz ofertowy po negocjacjach”, który Zamawiający prześle Wykonawcy wraz z zaproszeniem

7. WARUNKI I TERMINY REALIZACJI

18.12.2014 r.

8. MIEJSCE REALIZACJI

RE Skarżysko.

9. PŁATNOŚĆ I GWARANCJA

9.1. Warunki płatności:

Rozliczanie robót będzie się odbywało fakturami częściowymi. Wykonawca może wystawić dwie faktury częściowe za wykonane i potwierdzone przez Zamawiającego elementy robót w łącznej wysokości do 80% wartości ceny ofertowej i fakturę końcową. Zapłata należności za wykonane roboty zostanie uregulowana w terminie 30 dniowym od daty otrzymania przez Zamawiającego prawidłowo wystawionej faktury VAT zawierającej **nr zamówienia Zamawiającego** wraz z protokołem odbioru, podpisanym przez inspektora nadzoru.

Oryginał faktury VAT wraz z niezbędnymi załącznikami, potwierdzającymi dostarczenie/odebranie przedmiotu umowy (np. protokół odbioru), należy przysłać na adres:

Skrytka Poczтовая nr 227

Iron Mountain Polska Sp. z o. o.

ul. Jacka Malczewskiego 5

26-607 Radom 9

lub

adres poczty elektronicznej: dms.pge_dystrybucja@ironmountain.pl (do przysyłania faktur

zgodnie z Rozporządzeniem Ministra Finansów z dnia 20 grudnia 2012r.)

W przypadku przysyłania faktur w formie elektronicznej zgodnie z Rozporządzeniem Ministra Finansów z dnia 20 grudnia 2012 r., wymagane jest podpisanie odrębnego oświadczenia.

9.2. Rozliczenia pomiędzy Wykonawcą a Zamawiającym będą dokonywane w PLN.

9.3. Wymagane warunki gwarancji:

Wykonawca udziela Zamawiającemu rękojmi i 36 miesięcznej gwarancji na wykonany przedmiot zamówienia wraz z zamontowanymi urządzeniami, licząc od dnia odbioru końcowego.

10. WYMAGANIA STAWIANE WYKONAWCOM – WARUNKI UDZIAŁU W POSTĘPOWANIU

10.1. W Postępowaniu o udzielenie zamówienia niepublicznego mogą ubiegać się Wykonawcy, którzy:

- 1/ posiadają uprawnienia do wykonywania określonej działalności lub czynności, jeżeli ustawy nakładają obowiązek posiadania takich uprawnień,
- 2/ posiadają niezbędną wiedzę i doświadczenie oraz dysponują potencjałem technicznym i osobami zdolnymi do wykonania zamówienia,
- 3/ znajdują się w sytuacji ekonomicznej i finansowej zapewniającej wykonanie Zamówienia.

10.2. O udzielenie zamówienia może ubiegać się wykonawca, który:

- 1/ posiada ubezpieczenie odpowiedzialności cywilnej na poziomie 1 mln zł z tytułu prowadzonej działalności gospodarczej oraz w przypadku zamiaru zlecenia części prac Podwykonawcom również odpowiedzialność za działania Podwykonawców. Ubezpieczenie to powinno obejmować odpowiedzialność kontraktową i deliktową Wykonawcy oraz obowiązywać, co najmniej przez okres realizacji przedmiotu zamówienia,
- 2/ dysponuje osobami przewidzianymi do realizacji zadania zdolnymi do wykonania przedmiotu zamówienia w tym:
 - kierownikiem budowy posiadającym uprawnienia budowlane do kierowania robotami w branży elektroenergetycznej (uprawnienia z aktualną przynależnością do właściwej Izby Budownictwa) adekwatne do zakresu i rodzaju robót przewidzianego/ych do realizacji zadania/ń określonego/ych w Specyfikacji Technicznej (załącznik nr 1 do SIWZ),
 - osobami z personelu przewidzianymi do realizacji zadania, które:
 - posiadają świadectwo kwalifikacyjne grupy E - 2 osoby,
 - posiadają uprawnienia do wykonywania prac pod napięciem (PPN) - 2 osoby.
- 3/ wykaże, że w okresie ostatnich pięciu lat należycie wykonali minimum trzy roboty budowlane odpowiadające swoim rodzajem robotom budowlanym stanowiącym przedmiot zamówienia.
Należy załączyć list referencyjny wystawiony przez inwestora, potwierdzający że roboty budowlane zostały wykonane należycie. W liście referencyjnym winne być zawarte następujące informacje:
 - a) nazwa inwestora dla którego wykonane były roboty budowlane,
 - b) nazwa zadania budowlanego,
 - c) okres w jakim roboty budowlane były wykonywane,
 - d) zakres robót budowlanych,
 - e) wartość robót budowlanych.

List referencyjny, który nie będzie zawierał wszystkich powyższych informacji, nie będzie brany pod uwagę przy rozpatrywaniu oferty pod względem jej kompletności,

10.3. Warunki udziału w postępowaniu podwykonawców.

- 1/ Zamawiający nie dopuszcza powierzenia przez Wykonawcę realizacji części zamówienia podwykonawcom

- 10.4. Ocena spełnienia opisanych w niniejszej SIWZ warunków udziału w postępowaniu dokonana zostanie w oparciu o złożoną przez Wykonawcę ofertę wraz z wymaganymi przez Zamawiającego dokumentami i oświadczeniami wymienionymi w pkt 14 i 15 SIWZ wg formuły „spełnia – nie spełnia”.
- 10.5. W Postępowaniu o udzielenie zamówienia niepublicznego Komisja Przetargowa może zdecydować o wykluczeniu z Postępowania o udzielenie zamówienia niepublicznego:
- 1/. Wykonawców, którzy w ciągu ostatnich trzech lat przed wszczęciem postępowania nie wykonali zamówienia udzielonego im przez Zamawiającego lub inne Spółki z GK PGE lub wykonali je z nienależytą starannością;
 - 2/. Wykonawców, którzy znajdują się w sporze z PGE Dystrybucja S.A. lub spółką GK PGE, w szczególności, jeżeli spór dotyczy dostaw, usług lub robót budowlanych wykonywanych przez danego Wykonawcę na rzecz PGE Dystrybucja S.A. lub Spółki z GK PGE;
 - 3/. Wykonawców, którzy nie złożyli wymaganych dokumentów, oświadczeń lub nie spełnili innych wymagań koniecznych dla udziału w postępowaniu określonych przez Zamawiającego;
 - 4/. Wykonawców, których upadłość bądź likwidację ogłoszono, lub w stosunku, do których wszczęto postępowanie upadłościowe bądź likwidacyjne;
 - 5/. Wykonawców, którzy z uwagi na prowadzone przeciwko nim postępowania o popełnienie przestępstwa nie dają rękojmi należytego wykonania zamówienia;

Nie wniesienie wadium przez Wykonawcę, (jeśli jest wymagane zgodnie z pkt 18) do upływu terminu składania ofert spowoduje wykluczenie Wykonawcy.

11. UDOSTĘPNIENIE SPECYFIKACJI ISTOTNYCH WARUNKÓW ZAMÓWIENIA (SIWZ)

SIWZ udostępnia się na stronie internetowej: <http://skarzynsko.pgedystrybucja.pl/przetargi/przetargi.html>.

12. KRYTERIA OCENY OFERT

- 12.1. Wybór najkorzystniejszej oferty dokonany zostanie na podstawie poniższego kryterium.
cena brutto – waga 100%
- 12.2. Zamawiający uzna za najkorzystniejszą ofertę tego Wykonawcy, którego oferta nie podlega odrzuceniu i zawiera najniższą cenę.
- 12.3. Jeżeli zostanie złożona oferta, której wybór prowadziłby do powstania obowiązku podatkowego Zamawiającego zgodnie z przepisami o podatku od towarów i usług w zakresie dotyczącym wewnątrzwspólnotowego nabycia towarów, Zamawiający w celu oceny takiej oferty doliczy do przedstawionej w ofercie ceny podatek od towarów i usług, który w wyniku wyboru takiej oferty miałby obowiązek wpłacić Zamawiający zgodnie z obowiązującymi przepisami.
- 12.4. W przypadku złożenia ofert z różną stawką VAT lub przez Wykonawcę, który nie jest płatnikiem VAT, Zamawiający w celu porównania ofert i wyboru Najkorzystniejszej Oferty będzie porównywał oferty wg wartości netto.

13. SPOSÓB OBLICZENIA CENY OFERTY

- 13.1. Cena ofertowa musi być skalkulowana w sposób jednoznaczny i uwzględniać wszystkie świadczenia wykonawcy konieczne do prawidłowego, pełnego, funkcjonalnego, terminowego wykonania przedmiotu zamówienia nawet, gdy obowiązek wykonania świadczenia nie wynika wprost z dokumentów przetargowych lub innych dokumentów leżących u podstaw umowy.
- 13.2. Cena powinna być wyrażona cyfrowo i słownie w PLN z dokładnością do dwóch miejsc po przecinku.
- 13.3. Wartości (kwoty) podane w ofercie zaokrągla się do pełnego grosza w taki sposób, że końcówki poniżej 0,5 grosza pomija się, a końcówki 0,5 grosza i wyższe zaokrągla się do 1 grosza.

14. ELEMENTY SKŁADOWE OFERTY

W celu potwierdzenia spełniania warunków udziału w postępowaniu oraz braku podstaw do wykluczenia, o których mowa w pkt 10. Wykonawca przedstawia dokumenty:

- 14.1. Wypełniony i podpisany "Formularz ofertowy" (Załącznik nr 2 do SIWZ).
- 14.2. Zaakceptowany wzór umowy – (załącznik nr 3 do SIWZ)
- 14.3. Oświadczenie Wykonawcy o spełnianiu warunków udziału w postępowaniu oraz braku podstaw do Wykluczenia. (Załącznik nr 4 do SIWZ).
- 14.4. Aktualny odpis z właściwego rejestru albo aktualny wydruk wpisu z Centralnej Ewidencji i Informacji o Działalności Gospodarczej Rzeczypospolitej Polskiej, wystawiony nie wcześniej niż 6 miesięcy przed upływem terminu składania ofert.

- 14.5. Aktualne zaświadczenie właściwego naczelnika urzędu skarbowego oraz właściwego oddziału Zakładu Ubezpieczeń Społecznych lub Kasy Rolniczego Ubezpieczenia Społecznego potwierdzające odpowiednio, że Wykonawca nie zalega z opłacaniem podatków, opłat oraz składek na ubezpieczenie zdrowotne lub społeczne, lub zaświadczenie, że uzyskał przewidziane prawem zwolnienie, odroczenie lub rozłożenie na raty zaległych płatności lub wstrzymanie w całości wykonania decyzji właściwego organu - wystawione nie wcześniej niż 3 miesiące przed upływem terminu składania ofert,
- 14.6. Imienne upoważnienie (pełnomocnictwo) do reprezentowania Wykonawcy, jeżeli oferta, podpisana jest przez osobę (osoby) inną niż ujawniona we właściwym rejestrze, jako uprawnioną do reprezentowania Wykonawcy.
- 14.7. W przypadku, gdy Wykonawcy wspólnie ubiegają się o zamówienie, dokumenty, o których mowa w pkt od 14.3. do 14.5. SIWZ, winny być złożone przez wszystkich Wykonawców, którzy wspólnie ubiegają się o udzielenie zamówienia. Dokumenty wymienione w pkt. 14.9. – 14.12. wspólne dla podmiotów występujących wspólnie
- 14.8. W przypadku składania oferty przez podmioty występujące wspólnie, należy do oferty dołączyć umowę regulującą współpracę tych podmiotów, która w przypadku umowy konsorcjum powinna zawierać między innymi następujące postanowienia:
- oznaczenie stron,
 - Wskazanie Lidera konsorcjum
 - Jednoznaczne określenie wspólnego przedsięwzięcia gospodarczego obejmującego swoim zakresem przedmiot zamówienia
 - Odpowiedzialność solidarną za wykonanie umowy poszczególnych uczestników konsorcjum wobec Zamawiającego (art. 366 Kodeksu cywilnego),
 - Czas obowiązywania umowy, który nie może być krótszy niż termin realizacji zamówienia
 - zasady działania uczestników konsorcjum z określeniem podziału zadań w trakcie realizacji zamówienia.

Załączone pełnomocnictwo do podpisania oferty, o którym mowa w pkt 14.6. SIWZ, winno być wystawione przez wszystkich Wykonawców, którzy wspólnie ubiegają się o udzielenie zamówienia na rzecz firmy będącej liderem konsorcjum. W przypadku podpisania oferty przez osobę/y nie będącą uprawnioną do reprezentowania lidera konsorcjum zgodnie z dokumentem, o którym mowa w pkt 14.4. SIWZ wystawionym na rzecz lidera konsorcjum, również należy załączyć pełnomocnictwo dla tej osoby wystawione przez lidera konsorcjum. Wystarczającymi dokumentami są również pełnomocnictwa wystawione przez każdego z uczestników konsorcjum dla pełnomocnika konsorcjum.

Oświadczenie, o którym mowa w pkt 14.3. SIWZ winny być podpisane przez wszystkich Wykonawców, którzy wspólnie ubiegają się o udzielenie zamówienia lub przez ustanowionego pełnomocnika Wykonawców.

Dodatkowe dokumenty wymagane w postępowaniu:

- 14.9. Oświadczenie Wykonawcy o zapoznaniu się z zakresem i warunkami zadania (Załącznik nr 5 do SIWZ).
- 14.10. Polisa OC z tytułu prowadzonej działalności gospodarczej na poziomie 1 mln zł w przypadku, gdyby dołączona do oferty polisa ubezpieczeniowa była aktualna na dzień otwarcia ofert, ale nie uwzględniała całego okresu realizacji zamówienia, wykonawca zobowiązany jest dołączyć do oferty również oświadczenie, że ochrona ubezpieczeniowa zostanie przedłużona na okres realizacji umowy przed upływem terminu ważności dotychczas obowiązującej polisy. Do polisy należy dołączyć kopię dowodu opłacenia składek ubezpieczeniowych.
- 14.11. Wykaz personelu przewidzianego do realizacji zamówienia, na formularzu stanowiącym załącznik nr 7 do SIWZ, wraz z kserokopiami dokumentów (uprawnień/legitymacji) stwierdzającymi, że Wnioskodawca dysponuje co najmniej:
- kierownikiem budowy posiadającym uprawnienia budowlane do kierowania robotami w branży elektroenergetycznej** (uprawnienia budowlane z aktualną przynależnością do właściwej Okręgowej Izby Inżynierów Budownictwa) adekwatne do zakresu i rodzaju robót, przewidzianego do realizacji zadania,
 - Osobami z personelu przewidzianymi do realizacji zadania posiadającymi:
 - świadcstwo kwalifikacyjne grupy E - 2 osoby,
 - posiadają uprawnienia do wykonywania prac pod napięciem (PPN) - 2 osoby (do oferty należy dołączyć zaświadczenie o ukończeniu kursu lub udokumentowany stosowny wpis w świadectwie kwalifikacyjnym).

UWAGA!

Osoby, które będą wykonywały prace na sieci PGE Dystrybucja S.A. muszą przestrzegać zasad zawartych w „Instrukcji organizacji bezpiecznej pracy w sieci dystrybucyjnej” oraz „Wytocznych do budowy systemów elektroenergetycznych rekomendowanych w PGE Dystrybucja S.A.”.

Dopuszcza się zmianę osób wskazanych powyżej. W przypadku zmiany osoby wymienionych w wykazie bądź konieczności zastępstwa takiej osoby, Wykonawca poinformuje o tym fakcie Zamawiającego. Informacja zostanie przekazana pisemnie niezwłocznie, ale nie później niż w ciągu 12 godzin, po zaistnieniu okoliczności powodującej konieczność zmiany,

14.12. Wykaz minimum trzech robót budowlanych wykonanych w ostatnich pięciu latach odpowiadających swoim rodzajem robotom budowlanym stanowiącym przedmiot zamówienia, zgodnie z formularzem stanowiącym załącznik nr 6.

Należy załączyć list referencyjny wystawiony przez inwestora, potwierdzający że roboty budowlane zostały wykonane należycie. W liście referencyjnym winne być zawarte następujące informacje:

- a) nazwa inwestora dla którego wykonane były roboty budowlane,
- b) nazwa zadania budowlanego,
- c) okres w jakim roboty budowlane były wykonywane,
- d) zakres robót budowlanych,
- e) wartość robót budowlanych.

List referencyjny, który nie będzie zawierał wszystkich powyższych informacji, nie będzie brany pod uwagę przy rozpatrywaniu oferty pod względem jej kompletności,

UWAGA!

Zamawiający zezwala Wykonawcom na poleganiu na wiedzy, doświadczeniu, potencjale osobowym i finansowym innego podmiotu. W takim przypadku Wykonawca winien dołączyć pisemne zobowiązanie tych podmiotów do oddania mu do dyspozycji niezbędnych zasobów na okres korzystania z nich przy wykonywaniu zamówienia.

Dokumenty należy załączyć w oryginale, odpisie lub kserokopii poświadczonych na każdej zapisanej stronie „za zgodność z oryginałem” przez osoby uprawnione do reprezentacji Wykonawcy.

W przypadku Wykonawców wspólnie ubiegających się o udzielenie zamówienia kopie dokumentów dotyczących każdego z tych podmiotów winny być poświadczone za zgodność z oryginałem przez przedstawicieli tych podmiotów. Zamawiający może zażądać przedstawienia oryginałów lub notarialnie potwierdzonych kopii dokumentów (np., jeśli przedstawione kserokopie będą nieczytelne lub będą budzić wątpliwości, co do ich prawdziwości).

UWAGA!

Wszystkie dokumenty należy złożyć w języku polskim.

W przypadku dokumentów sporządzonych w języku obcym należy złożyć te dokumenty wraz z tłumaczeniem na język polski, poświadczone przez Wykonawcę za zgodność z oryginałem. (Zaleca się aby tłumaczenia były sporządzone przez tłumacza przysięgłego)

14.13. Jeśli działalność gospodarcza prowadzona jest w formie spółki cywilnej, należy dołączyć umowę spółki

15. INNE USTALENIA DOTYCZĄCE WYMAGANYCH DOKUMENTÓW – ZAŚWIADCZEŃ

15.1. Jeżeli Wykonawca ma siedzibę lub miejsce zamieszkania poza terytorium Rzeczypospolitej Polskiej składa oświadczenie, potwierdzające, że:

- 1/. jest uprawniony do występowania w obrocie prawnym, nie otwarto jego likwidacji ani nie ogłoszono upadłości,
- 2/. nie orzeczono wobec niego zakazu ubiegania się o zamówienie,
- 3/. nie zalega z uiszczaniem podatków, opłat lub składek na ubezpieczenie społeczne lub zdrowotne albo, że uzyskał przewidziane prawem zwolnienie, odroczenie lub rozłożenie na raty zaległych płatności lub wstrzymanie w całości wykonania decyzji właściwego organu.

Oświadczenie, o którym mowa w pkt 15.1 SIWZ musi być złożone w formie oryginału, lub kopii, przetłumaczone na język polski, poświadczone przez Wykonawcę. (Zaleca się, aby tłumaczenia były sporządzone przez tłumacza przysięgłego)

16. OPIS PRZYGOTOWANIA OFERTY

16.1. Oferta winna zawierać dokumenty wyszczególnione w pkt 14 SIWZ, natomiast Wykonawca mający siedzibę lub miejsce zamieszkania poza terytorium Rzeczypospolitej Polskiej przedkłada również dokumenty wyszczególnione w pkt 15 SIWZ.

16.2. Oferta winna zawierać „SPIS TREŚCI” zawierający, co najmniej: liczbę porządkową, nazwę dokumentu oraz numer strony, na której ten dokument się znajduje.

- 16.3. Wykonawcy zobowiązani są do zapoznania się z informacjami zawartymi w SIWZ i przedstawienia oferty zgodnie z wymogami niniejszej SIWZ.
- 16.4. Ofertę należy sporządzić czytelnie, w języku polskim, z zachowaniem formy pisemnej pod rygorem nieważności.
- 16.5. Wszystkie zapisane strony oferty winny być podpisane przez osoby uprawnione do reprezentowania Wykonawcy. Oferta winna być podpisana przez osobę (osoby) upoważnioną do reprezentowania Wykonawcy oraz opatrzona pieczęcią imienną lub winna być podpisana w sposób czytelny.
- 16.6. Formularz ofertowy winien zostać wypełniony przez Wykonawcę w każdej pozycji, ściśle wg warunków i postanowień zawartych w SIWZ. Dokumenty oferty należy ułożyć w kolejności wymienionej w punktach 14 i 15 niniejszej SIWZ.
- 16.7. Wszystkie strony oferty winny być kolejno ponumerowane i złączone (spięte, zszyte) w sposób uniemożliwiający wysunięcie się którejkolwiek karty.
- 16.8. Wszelkie poprawki lub zmiany w tekście oferty winny być naniesione czytelnie oraz parafowane przez osobę (osoby) podpisującą ofertę.
- 16.9. Pełnomocnictwo do podpisania oferty winno być dołączone do oferty, jeśli nie wynika to z innych dokumentów, załączonych przez Wykonawcę.
- 16.10. Każdy Wykonawca może złożyć w niniejszym postępowaniu tylko jedną ofertę.
- 16.11. Wszelkie koszty związane z przygotowaniem i złożeniem oferty ponosi Wykonawca, niezależnie od wyniku postępowania. Zamawiający nie przewiduje zwrotu kosztów związanych z uczestnictwem w postępowaniu.
- 16.12. Wykonawca ma możliwość zastrzeżenia dokumentów stanowiących tajemnicę przedsiębiorstwa Wykonawcy, w formie umożliwiającej zachowanie ich poufności wraz z oświadczeniem na piśmie, które informacje stanowią tajemnicę przedsiębiorstwa, a co za tym idzie nie mogą być ogólnie udostępnione.
- 16.13. Ofertę należy umieścić w nieprzejrystym, zamkniętym opakowaniu lub kopercie, uniemożliwiającym odczytanie jej zawartości bez uszkodzenia tego opakowania lub koperty.

Koperta lub opakowanie zewnętrzne winno być zaadresowane na adres Zamawiającego:

PGE Dystrybucja S.A. Oddział Skarżysko-Kamienna
Departament Logistyki, ul. Szydłowiecka 26, 26-110 Skarżysko-Kamienna
pokój nr 213 – Sekretariat na II piętrze

oraz oznaczona pieczęcią lub danymi Wykonawcy i napisem:

Oferta na
Wymiana rozdzielnic wewnętrznych nn w stacjach transformatorowych na terenie
RE Skarżysko

NUMER POSTĘPOWANIA: 549/GL/LZA/MZ/2014
Nie otwierać przed dniem 21.10.2014 roku przed godz. 11:00

17. TERMIN I MIEJSCE SKŁADANIA OFERT

17.1. Oferty należy składać do dnia: **21.10.2014 r. do godz. 10:00 w:**

PGE Dystrybucja S.A. Oddział Skarżysko-Kamienna
Departament Logistyki, ul. Szydłowiecka 26, 26-110 Skarżysko-Kamienna
pokój nr 213 – Sekretariat na II piętrze

- 17.2. Oferty złożone po terminie będą zwrócone Wykonawcom bez otwierania, po upływie terminu przewidzianego na wniesienie protestu.
- 17.3. Złożenie oferty zostanie potwierdzone przez Zamawiającego z zaznaczeniem daty i godziny złożenia.
- 17.4. Wykonawca może wprowadzić zmiany lub wycofać złożoną przez siebie ofertę pod warunkiem, że Zamawiający otrzyma pisemne powiadomienie o wprowadzeniu zmian lub wycofaniu oferty przed upływem terminu składania ofert.
- 17.5. Wykonawca nie może wycofać i wprowadzić zmian w ofercie po upływie terminu składania ofert.
- 17.6. Zamawiający nie ponosi odpowiedzialności za wcześniejsze otwarcie lub zaginięcie ofert, które nie zostały oznaczone i zaadresowane przez Wykonawcę zgodnie z wymogami niniejszej SIWZ.
- 17.7. Zamawiający postępowania zastrzega sobie prawo przesunięcia terminu składania ofert. W takim przypadku wszystkie prawa i obowiązki Zamawiającego i Wykonawcy będą odnosiły się do terminu zmienionego.

O przedłużeniu terminu składania ofert Zamawiający postępowania niezwłocznie zawiadomi na stronie internetowej.

18. TERMIN ZWIĄZANIA OFERTĄ

- 18.1. Składający ofertę pozostaje nią związany przez okres 60 dni kalendarzowych i bieg terminu związania ofertą rozpoczyna się wraz z upływem terminu składania ofert.
- 18.2. Przed upływem terminu związania Ofertą, Zamawiający może zwrócić się do Wykonawców o wyrażenie zgody na przedłużenie terminu związania Ofertą. Wykonawca może przedłużyć termin związania Ofertą z własnej inicjatywy.
- 18.3. Odmowa wyrażenia zgody, o której mowa w pkt 19.2. SIWZ, nie powoduje utraty wadium, o którym mowa w pkt 18.
- 18.4. Przedłużenie terminu związania ofertą jest dopuszczalne tylko z jednoczesnym przedłużeniem okresu ważności wadium, o którym mowa w pkt 19.2, albo, jeżeli nie jest to możliwe, z wniesieniem nowego wadium na przedłużony okres związania ofertą.

19. TRYB UDZIELANIA WYJAŚNIEŃ

- 19.1. Każdy Wykonawca ma prawo zwrócić się do Zamawiającego z wnioskiem o wyjaśnienie treści Specyfikacji Istotnych Warunków Zamówienia.
- 19.2. Pytanie Wykonawcy musi być sformułowane na piśmie i dostarczone do Zamawiającego (**PGE Dystrybucja S.A. Oddział Skarżysko-Kamienna, Departament Logistyki, ul. Szydłowiecka 26, 26-110 Skarżysko-Kamienna pokój nr 213 – Sekretariat na II piętrze**), w terminie nie późniejszym niż na 3 dni przed terminem otwarcia ofert, z dopiskiem: **Postępowanie nr 549/GL/LZA/MZ/2014, „Wymiana rozdzielnic wewnętrznych nn w stacjach transformatorowych na terenie RE Skarżysko”**.
- 19.3. Zamawiający zamieści wyjaśnienia dotyczące SIWZ oraz postępowania będą umieszczane na stronie internetowej <http://skarzysko.pgedystrybucja.pl/przetargi/przetargi.html>.
- 19.4. **Osobami upoważnionymi do kontaktowania z Wykonawcami są:**
 - w sprawach proceduralnych; Marta Agnieszka Zep, tel. (41) 25 26 675, fax (41) 25 26 386, e-mail: marta.zep@pgedystrybucja.pl
 - w sprawach technicznych: Tadeusz Byczkowski, tel. (41) 25 26 578, fax (41) 25 26 679, e-mail: tadeusz.byczkowski@pgedystrybucja.pl
- 19.5. Informacje i wyjaśnienia uzyskać można od poniedziałku do piątku w godzinach od 8⁰⁰ do 14⁰⁰.
- 19.6. Zamawiający udzieli odpowiedzi na temat postępowania, jeżeli pismo, fax lub e-mail wpłynie nie później niż trzy dni przed terminem składania ofert.

UWAGA!

(Uwaga: w korespondencji kierowanej do Zamawiającego należy posługiwać się numerem postępowania nadanym przez Zamawiającego.)

- 19.7. Jeżeli Zamawiający lub Wykonawca przekazują jakiegokolwiek dokumenty lub informacje faksem albo pocztą elektroniczną, każda ze stron na żądanie drugiej strony niezwłocznie potwierdza pisemnie fakt ich otrzymania. W przypadku przesyłania w formie elektronicznej lub faksem za skuteczne dostarczenie uważa się moment potwierdzenia.
- 19.8. Przed upływem terminu składania Ofert, Komisja Przetargowa może podjąć decyzję o wprowadzeniu modyfikacji treści Ogłoszenia o Zamówieniu niepublicznym lub SIWZ uwzględniając czas niezbędny do wprowadzenia zmian i może przedłużyć termin składania Ofert.
- 19.9. Zamawiający zamieszcza informację o modyfikacji SIWZ lub Ogłoszenia o Zamówieniu na stronie internetowej. Modyfikacja SIWZ lub Ogłoszenia o Zamówieniu jest wiążąca dla Wykonawców.

20. OTWARCIE OFERT

- 20.1. Otwarcie ofert odbędzie się w dniu **21.10.2014 r o godzinie 11:00** w siedzibie Zamawiającego tj.:

PGE Dystrybucja S.A. Oddział Skarżysko-Kamienna
Departament Logistyki Wydział Zaopatrzenia (Budynek Magazynu Głównego)
ul. Szydłowiecka 26 a , 26-110 Skarżysko-Kamienna
światlica na parterze

Wszystkie oferty doręczone do Zamawiającego po terminie złożenia zostaną zwrócone.

20.2. Otwarcie ofert jest jawne

20.3. Podczas otwarcia ofert Zamawiający poda nazwy (firmy) oraz adresy Wykonawców, a także informacje dotyczące ceny, terminu wykonania zamówienia, okresu gwarancji i warunków płatności zawartych w ofertach.

20.4. Wykonawca ma prawo pisemnie zwrócić się do Zamawiającego (listownie, fax, e-mailem) o przesłanie informacji z otwarcia ofert.

21. BADANIE OFERT

21.1. Wszystkie oferty, zostaną zbadane pod względem formalnym i merytorycznym.

21.2. W toku badania i oceny wniosków lub Ofert Komisja Przetargowa może żądać od Wykonawców wyjaśnień dotyczących treści złożonych wniosków lub Ofert oraz złożonych oświadczeń lub dokumentów. Komisja Przetargowa może wezwać Wykonawców, którzy w określonym terminie nie złożą oświadczeń lub dokumentów wskazanych w treści Ogłoszenia o Zamówieniu niepublicznym, lub SIWZ, lub złożą dokumenty i oświadczenia zawierające błędy, do ich uzupełnienia w wyznaczonym terminie.

21.3. Komisja Przetargowa poprawia w ofercie oczywiste omyłki pisarskie, oczywiste omyłki rachunkowe, z uwzględnieniem konsekwencji rachunkowych dokonanych poprawek, inne omyłki polegające na niezgodności oferty ze Specyfikacją Istotnych Warunków Zamówienia, niepowodujące istotnych zmian w treści oferty; niezwłocznie zawiadamiając o tym Wykonawcę, którego oferta została poprawiona.

21.4. W Postępowaniu o udzielenie zamówienia niepublicznego Komisja Przetargowa może zdecydować o odrzuceniu Oferty, jeżeli:

- 1/. jej treść nie odpowiada wymaganiom określonym w treści SIWZ,
- 2/. zawiera Rażąco niską cenę wykonania przedmiotu Zamówienia niepublicznego,
- 3/. została złożona przez Wykonawcę wykluczonego z udziału w Postępowaniu o udzielenie zamówienia niepublicznego,
- 4/. zawiera istotne błędy w obliczeniu Ceny,
- 5/. Wykonawca nie zgadza się na poprawienie omyłki w treści jego Oferty, niepowodującej istotnych zmian w treści oferty,
- 6/. jest ona nieważna na gruncie obowiązujących przepisów prawa.

22. AUKcja ELEKTRONICZNA

22.1. Zamawiający przewiduje wybór najkorzystniejszej oferty z zastosowaniem aukcji elektronicznej. Zgodnie z §30 ust 9 Regulaminu Zakupów PGE Dystrybucja S.A. Zamawiający po dokonaniu oceny ofert w celu wyboru najkorzystniejszej oferty przeprowadzi aukcję elektroniczną, jeżeli złożono co najmniej 2 oferty niepodlegające odrzuceniu. Jeżeli zostanie złożona tylko 1 oferta niepodlegająca odrzuceniu Zamawiający zgodnie z § 14 ust 3 Regulaminu Zakupów PGE Dystrybucja S.A. przewiduje przeprowadzenie negocjacji handlowych z Wykonawcą.

22.2. Wykonawcy, których oferty nie podlegają odrzuceniu, otrzymają drogą elektroniczną na adres e-mail podany w formularzu oferty, instrukcje obsługi systemu aukcyjnego w postaci „Podręcznika Oferenta” oraz login i hasło umożliwiające zalogowanie się do systemu.

PRZED PRZYSTĄPIENIEM DO AUKcji WYKONAWCA ZOBOWIĄZANY JEST DOKŁADNIE ZAPOZNAĆ SIĘ Z TREŚCIĄ „PODRĘCZNIKA OFERENTA”.

22.3. Zamawiający zaprosi drogą elektroniczną do udziału w aukcji elektronicznej wszystkich Wykonawców, którzy złożą oferty niepodlegające odrzuceniu. W zaproszeniu do udziału w aukcji elektronicznej Zamawiający poinformuje Wykonawców o:

- pozycji złożonych przez nich ofert,
- stronie internetowej na której odbędzie się aukcja, <https://swpp.gkpge.pl>
- minimalnych wartości postąpień składanych w toku aukcji elektronicznej,
- terminie otwarcia aukcji elektronicznej,
- terminie i warunkach zamknięcia aukcji elektronicznej,

- sposobie oceny ofert w toku aukcji elektronicznej.

22.4. Zamawiający informuje, iż przedmiotem aukcji elektronicznej będzie cena ofertowa [PLN].

22.5. Zamawiający podaje wymagania dotyczące rejestracji i identyfikacji Wykonawców przystępujących do udziału w aukcji:

- a) nazwa i NIP Wykonawcy oraz imię, nazwisko, e-mail i nr telefonu osoby do kontaktów podczas aukcji.

22.6. Dodatkowe informacje dla Wykonawców dotyczące aukcji elektronicznej:

- a) Aukcja jest jednoetapowa. Podstawowy czas trwania aukcji elektronicznej wynosić będzie: 20 min.
- b) Zamknięcie aukcji elektronicznej nastąpi wraz z upływem podstawowego czasu trwania aukcji elektronicznej - pod warunkiem, że w ciągu ostatnich 5 minut trwania aukcji nie nastąpi nowe postąpienie.
- c) Jeżeli w ciągu ostatnich 5 minut czasu trwania aukcji elektronicznej zostanie złożona nowa oferta (zgłoszone nowe postąpienie) aukcja zostanie automatycznie przedłużona - o 5 minut plus liczba sekund dopełniająca rozpoczętą minutę od chwili złożenia nowej oferty, o ile nie nastąpi nowe postąpienie.
- d) Aukcja elektroniczna odbywać się będzie według reguły zniżkowej dynamicznej, co oznacza, że każda oferta cenowa wykonawcy zostanie przyjęta przy minimalnej wartości postąpienia, tylko wówczas gdy będzie ona niższa od aktualnej oferty Wykonawcy. Wykonawca nie będzie miał możliwości podwyższenia ceny uprzednio złożonej oferty.
- e) Cena ofertowa powinna obejmować wszystkie koszty i wydatki niezbędne do należytego wykonania przedmiotu zamówienia, zgodnie z warunkami określonymi w niniejszej specyfikacji.
- f) Po zalogowaniu za pośrednictwem strony internetowej <http://swpp.gkpge.pl> do systemu, aukcyjnego przy użyciu otrzymanego loginu i hasła, Wykonawcy uzyskują dostęp do aplikacji umożliwiającej składanie ofert. W czasie trwania aukcji Wykonawcy składają swoje oferty cenowe w postaci elektronicznej.
- g) W trakcie aukcji elektronicznej system na bieżąco udostępnia wszystkim Wykonawcom informacje o pozycji złożonych przez nich ofert. Do momentu zamknięcia aukcji elektronicznej system nie ujawnia informacji umożliwiających identyfikację Wykonawców.
- h) Oferta wykonawcy przestaje wiązać w zakresie w jakim złożył on korzystniejszą ofertę w toku aukcji elektronicznej. Bieg terminu związania oferta nie ulega zmianie
- i) Od momentu otwarcia do momentu zamknięcia aukcji elektronicznej wszystkie wnioski, oświadczenia i informacje Zamawiający i Wykonawca będą sobie przekazywać drogą elektroniczną
- j) W przypadku awarii systemu aukcyjnego Zamawiający ma prawo wstrzymać aukcję. Niezwłocznie po usunięciu awarii Zamawiający informuje o terminie wznowienia aukcji wszystkich Wykonawców zaproszonych do udziału w aukcji na adres e-mail podany w formularzu oferty.
- k) Wymagania techniczne urządzeń informatycznych niezbędne do udziału w aukcji:
 - Komputer klasy PC z procesorem min. Pentium 133 Mhz;
 - Pamięć operacyjna min. 64 MB;
 - System operacyjny MS-Windows w wersji 98 lub wyższej;
 - Przeglądarka internetowa Mozilla Firefox w wersji 2.0 lub wyższej lub MS Explorer w wersji 5.5 SP 1 lub wyższej;
 - Połączenie z siecią Internet o szybkości transmisji nie mniejszej niż 56 kb/s.

22.7. Wykonawca może złożyć tylko jedną Ofertę po negocjacjach handlowych lub aukcji elektronicznej.

22.8. **Jako najkorzystniejsza zostanie wskazana oferta, która po zakończeniu aukcji uzyskała najniższą cenę. Wykonawcy zobowiązani są do niezwłocznego (maksymalnie w ciągu 2 dni roboczych) pisemnego potwierdzenia ostatecznej ceny oferty złożonej w trakcie aukcji. Wykonawca uczestniczący w aukcji dostarczy Zamawiającemu w formie pisemnej ostateczną ofertę - formularz ofertowy po aukcji, podlegającej procesowi aukcyjnemu, tj. na które złożył uprzednio ofertę.**

22.9. Ofertę po aukcji elektronicznej lub negocjacjach handlowych Wykonawca może przesłać Zamawiającemu za pośrednictwem poczty, poczty elektronicznej lub faksu, na adresy/numery korespondencyjne Zamawiającego, podane w SIWZ. Oferta po aukcji elektronicznej lub negocjacjach handlowych winna być podpisana zgodnie z reprezentacją Wykonawcy lub przez pełnomocnika.

22.10. W przypadku nie wpłynięcia oferty po aukcji elektronicznej lub negocjacjach handlowych w terminie 2 dni roboczych, licząc od daty przeprowadzenia aukcji elektronicznej lub negocjacji handlowych, Zamawiający przyjmie do porównania ofert Ofertę Wykonawcy złożoną zgodnie z pkt. 17.1

23. TRYB OGŁOSZENIA WYNIKÓW POSTĘPOWANIA

23.1. Informacja o wyniku przetargu zostanie zamieszczona na stronie internetowej Zamawiającego:

<http://skarzysko.pgedystrybucja.pl/przetargi/przetargi.html>.

23.2. Ponadto każdy z Wykonawców otrzyma informację faksem, e-mailem lub w innej formie wskazanej przez Wykonawcę w formularzu ofertowym o wyborze najkorzystniejszej oferty, o pozycjach pozostałych ofert złożonych przez poszczególnych Wykonawców, a także o odrzuceniu ofert lub wykluczeniu z postępowania Wykonawców.

23.3. Wykonawcy, którzy złożyli najkorzystniejsze oferty zostaną powiadomieni o terminie i miejscu podpisania umowy.

24. ŚRODKI OCHRONY PRAWNEJ

24.1. W Postępowaniu udzielenia zamówienia niepublicznego Wykonawcom, których interes prawny doznał uszczerbku w wyniku naruszenia przez Zamawiającego postanowień Regulaminu, przysługuje protest.

24.2. Protest wnosi się w terminie 4 dni od dnia powzięcia informacji o okolicznościach stanowiących podstawę jego wniesienia, jednak nie później niż 7 dni od dnia dokonania czynności w postępowaniu. Protest uważa się za wniesiony z chwilą, gdy doszedł on do Zamawiającego w taki sposób, że mógł się on zapoznać się z jego treścią.

24.3. Wniesienie protestu zawiesza bieg terminu związania Ofertą do czasu ostatecznego rozstrzygnięcia protestu.

24.4. Po wniesieniu protestu Komisja Przetargowa może zawiesić postępowanie, informując o tym Wykonawców.

24.5. Protest może być rozstrzygnięty przez jego odrzucenie, oddalenie lub uwzględnienie. Protest wniesiony po terminie lub wniesiony przez osobę nieuprawnioną podlega odrzuceniu. Protest niezasadny podlega oddaleniu.

24.6. Protest jest ostatecznie rozstrzygnięty z dniem otrzymania przez Wykonawcę zawiadomienia o rozstrzygnięciu protestu lub z upływem terminu przewidzianego na jego rozstrzygnięcie.

24.7. W rozstrzygnięciu protestu podaje się uzasadnienie rozstrzygnięcia protestu. W przypadku uwzględnienia protestu Komisja Przetargowa powtarza oprotestowaną czynność informując o tym niezwłocznie wszystkich Wykonawców.

24.8. Protest podlega rozpatrzeniu najpóźniej w terminie 7 dni od jego wniesienia. Brak rozstrzygnięcia protestu w tym terminie jest równoznaczny z jego oddaleniem.

24.9. W przypadku wniesienia protestu, Kierownik Zamawiającego może zdecydować o zawarciu umowy przed rozstrzygnięciem postępowania protestacyjnego.

24.10. Decyzja w przedmiocie rozstrzygnięcia protestu jest ostateczna i nie podlega dalszym środkom odwoławczym.

25. ZABEZPIECZENIE NALEŻYTEGO WYKONANIA UMOWY

Nie dotyczy

26. INFORMACJE O FORMALNOŚCIACH, JAKIE POWINNY ZOSTAĆ DOPEŁNIONE PO WYBORZE OFERTY W CELU ZAWARCIA UMOWY

26.1. Z Wykonawcą, którego oferta zostanie uznana za najkorzystniejszą zostanie zawarta umowa według wzoru umowy stanowiącego załącznik nr 3 do niniejszej SIWZ, na podstawie oferty przedstawionej przez Wykonawcę.

26.2. Zamawiający przewiduje możliwość dokonania zmian postanowień zawartej umowy w stosunku do treści wybranej oferty, w szczególności, gdy nastąpi zmiana przepisów obowiązującego prawa, np.: zmiana obowiązujących stawek podatku VAT.

- 26.3. W razie zaistnienia istotnej zmiany okoliczności powodującej, że wykonanie umowy nie leży w interesie Zamawiającego, czego nie można było przewidzieć w chwili zawarcia umowy, Zamawiający może odstąpić od umowy w terminie 30 dni od powzięcia wiadomości o tych okolicznościach.
- 26.4. W przypadku, o którym mowa w pkt 26.3. Wykonawca może żądać wyłącznie wynagrodzenia należnego z tytułu wykonania części umowy.
- 26.5. Jeżeli Wykonawca, którego Oferta została wybrana, jako Najkorzystniejsza Oferta uchyła się od zawarcia Umowy zakupowej lub nie wnosi wymaganego zabezpieczenia należytego wykonania umowy, zamawiający może wybrać najkorzystniejszą ofertę spośród pozostałych ofert, chyba, że zachodzą przesłanki do unieważnienia postępowania.

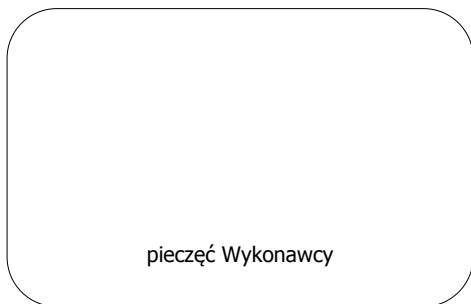
Formalności, które musi spełnić wyłoniony wykonawca w celu zawarcia umowy.

- 26.6. Wykonawca w ciągu 7 dni od daty ogłoszenia o wyniku postępowania (ukazania się rozstrzygnięcia przetargu na stronie internetowej Zamawiającego) zobowiązany jest dostarczyć Zamawiającemu niezbędne dane i dokumenty do zawarcia umowy, w szczególności:
- kosztorys ofertowy szczegółowy - należy złożyć w formie papierowej plus kopia w wersji elektronicznej zapisanej w formacie PDF na płycie CD z możliwością drukowania. W przypadku jakichkolwiek rozbieżności między treścią kopii kosztorysu złożonego na płycie CD a oryginałem w wersji papierowej odpowiedzialność ponosi Wykonawca.
 - szczegółowy harmonogram rzeczowo - finansowy (uwzględniający terminy zawarte w pkt. 7), w/w dokumenty podlegają akceptacji Inspektora Nadzoru wyznaczonego przez Zamawiającego.
 - wykaz osób ze strony Wykonawcy mających dostęp do informacji, o których mowa w § 11 ust. 5 Umowy.
- 26.7. Wykonawca będzie zobowiązany podpisać umowę w terminie i miejscu wyznaczonym przez Zamawiającego, termin ten nie może być dłuższy niż 14 dni od daty ogłoszenia o wyniku postępowania. Niedotrzymanie ww. terminów uprawnia do zatrzymania wadium od Wykonawcy.
- 26.8. Umowa zostaje zawarta w dniu złożenia na niej podpisów przez Obie Strony, tj. Zamawiającego i Wykonawcę.

27. ZAŁĄCZNIKI STANOWIĄCE INTEGRALNĄ CZĘŚĆ SIWZ

Załącznik nr 1 –	Specyfikacja Techniczna.
Załącznik nr 2 –	Formularz ofertowy.
Załącznik nr 3 –	Wzór Umowy
Załącznik nr 4 –	Oświadczenie Wykonawcy o spełnieniu warunków udziału w postępowaniu
Załącznik nr 5 –	Oświadczenie Wykonawcy o zapoznaniu się z zakresem i warunkami zadania
Załącznik nr 6 –	Wykaz „Doświadczenie”
Załącznik nr 7 –	Wykaz osób przewidzianych do realizacji zadania.

SIWZ opracował – Marta Agnieszka Zep



Załącznik nr 2 do SIWZ

ZAMAWIAJĄCY:
PGE Dystrybucja S.A. Oddział Skarżysko-Kamienna
Al. Marszałka J. Piłsudskiego 51
26-110 Skarżysko-Kamienna

FORMULARZ OFERTOWY PO AUKCJI

Post. nr 549/GL/LZA/MZ/2014

ZAMÓWIENIE W TRYBIE PRZETARGU NIEOGRANICZONEGO

zgodnie z przepisami Regulaminu Zakupów PGE Dystrybucja S.A.

1. Dane dotyczące Wykonawcy.

1.1. Nazwa: _____

1.2. Siedziba: _____

1.3. NIP: _____ REGON: _____

1.4. Nr telefonu/faks: _____ Adres email : _____

(w przypadku oferty składanej przez kilku Wykonawców wspólnie (konsorcjum) należy wskazać wszystkich Wykonawców ze wskazaniem lidera konsorcjum)

2. Dane dotyczące Zamawiającego.

PGE Dystrybucja Spółka Akcyjna Oddział Skarżysko-Kamienna z siedzibą w Skarżysku - Kamiennej, adres: 26-110 Skarżysko-Kamienna, Al. Marsz. J. Piłsudskiego 51, która działa w imieniu: PGE Dystrybucja Spółka Akcyjna z siedzibą w Lublinie, KRS: 0000343124, NIP: 9462593855, REGON: 060552840, kapitał zakładowy: 9 730 742 890,00 zł w całości opłacony,

3. Przedmiot zamówienia.

- 3.1. Nazwa przedmiotu zamówienia wg Wspólnego Słownika Zamówień: - **CPV 45232220-0**.
- 3.2. Przedmiotem zamówienia jest: **Wymiana rozdzielnic wewnętrznych nn w stacjach transformatorowych na terenie RE Skarżysko** – zgodnie z podanymi wytycznymi w załączniku nr 1 do ST.

4. Zobowiązania Wykonawcy.

Nawiązując do w/w ogłoszenia o przetargu nieograniczonym oferujemy wykonanie zamówienia za:

Cenę netto zł /słownie zł

Kwota VAT: zł, wg stawki: %

Cenę brutto (cena netto + kwota VAT) zł /słownie zł.....

Zestawienie podziału ceny ofertowej wyszczególnionej powyżej na poszczególne elementy zakresu rzeczowego zamówienia określonego w Specyfikacji Technicznej załącznik nr 1 do SIWZ w ujęciu kwotowym i procentowym:

Lp.	Zakres rzeczowy zamówienia	Wartość netto	Wartość VAT(.....%)	Wartość brutto	%
1.	Rozdzielnica wewnętrzna w stacji trafo Końskie MO Spółdzielcza				
2.	Rozdzielnica wewnętrzna w stacji trafo Stąporków 1-go Maja				
3.	Rozdzielnica wewnętrzna w stacji trafo Stąporków Dom Kultury				
4.	Rozdzielnica wewnętrzna w stacji trafo Stąporków Osiedle 30-lecia				
5.	Rozdzielnica wewnętrzna w stacji trafo Stąporków Szkoła 1000-lecia				
6.	Rozdzielnica wewnętrzna w stacji trafo Drzewica 9 Bloki				
7.	Rozdzielnica wewnętrzna w stacji trafo Borkowice Technikum Rolnicze				
8.	Rozdzielnica wewnętrzna w stacji trafo Drzewica 12 WDT				
9.	Rozdzielnica wewnętrzna w stacji trafo Odrzywół SKR				
10.	Rozdzielnica wewnętrzna w stacji trafo Łopuszno Szkoła				
	RAZEM				

Zestawienie wskaźników cenotwórczych (stawka jednostkowa robocizny, narzutów kosztów pośrednich do robocizny i sprzętu, narzut zysku) jakie będą przyjęte przez Wykonawcę do sporządzenia kosztorysu ofertowego,

- a) Stawka roboczogodziny - Rb - zł,
- b) Koszty ogólne od (Rb + S) - Ko -%,
- c) Zysk od (Rb + S + Ko) - Z -%,
- d) Koszty zakupu od (M) - Kz -%.

5. W przypadku wyboru naszej oferty zobowiązuję się dostarczyć w terminie 7 dni od daty ogłoszenia o wyniku postępowania (ukazania się rozstrzygnięcia przetargu na stronie internetowej Zamawiającego), Zamawiającemu niezbędne dane i dokumenty do zawarcia umowy, w szczególności:

- kosztorys ofertowy szczegółowy - należy złożyć w formie papierowej plus kopia w wersji elektronicznej zapisanej w formacie PDF na płycie CD z możliwością drukowania. W przypadku jakichkolwiek rozbieżności między treścią kopii kosztorysu złożonego na płycie CD a oryginałem w wersji papierowej odpowiedzialność ponosi Wykonawca.

- szczegółowy harmonogram rzeczowo - finansowy (uwzględniający terminy zgodnie z pkt. 7 SIWZ),
- Wykaz osób ze strony Wykonawcy mających dostęp do informacji, o których mowa w § 11 ust. 5 Umowy.

Kosztorys winien być zgodny z zestawieniem podziału ceny oraz wskaźnikami cenotwórczymi wskazanymi w pkt 4 oraz przedmiary zgodne z charakterystyką zadania określającą zakres rzeczowy robót ujęty w Specyfikacji Technicznej i dokumentacji projektowej.

6. Udzielamy 36 m-cy gwarancji licząc od daty podpisania przez Zamawiającego protokołu odbioru końcowego bez uwag.

7. Oświadczenia Wykonawcy.

7.1. Zobowiązuję się do realizacji w terminie do dnia **18.12.2014 r**

Akceptuję termin płatności: Zapłata należności za wykonane roboty zostanie uregulowana w formie płatności jednorazowej lub w formie płatności częściowych w terminie 30 dniowym od daty otrzymania przez Zamawiającego prawidłowo wystawionej faktury.

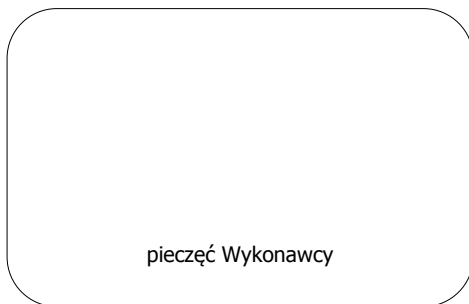
7.2. Akceptuję wskazany w SIWZ okres związania ofertą.

7.3. Oświadczam, że załączone do oferty dokumenty przedstawiają stan prawny i faktyczny, aktualny na dzień złożenia oferty (za składanie nieprawdziwych informacji Wykonawca odpowiada zgodnie z art. 270 KK).

7.4. Oświadczam, że oferta **nie zawiera/zawiera** informacje stanowiące tajemnicę przedsiębiorstwa. Informacje poufne są zawarte na następujących stronach oferty i zostały opatrzone napisem „POUFNE”.

7.5. Zamówienie wykonamy **samodzielnie**.

.....
(data i podpis osoby uprawnionej do składania
oświadczeń woli w imieniu Wykonawcy)



Załącznik nr 2 do SIWZ

ZAMAWIAJĄCY:
PGE Dystrybucja S.A. Oddział Skarżysko-Kamienna
Al. Marszałka J. Piłsudskiego 51
26-110 Skarżysko-Kamienna

FORMULARZ OFERTOWY

Post. nr 549/GL/LZA/MZ/2014

ZAMÓWIENIE W TRYBIE PRZETARGU NIEOGRANICZONEGO

zgodnie z przepisami Regulaminu Zakupów PGE Dystrybucja S.A.

1. Dane dotyczące Wykonawcy.

1.1. Nazwa:

1.2. Siedziba:

1.3. NIP:

REGON:

1.4. Nr telefonu/faks:

Adres email :

(w przypadku oferty składanej przez kilku Wykonawców wspólnie (konsorcjum) należy wskazać wszystkich Wykonawców ze wskazaniem lidera konsorcjum)

2. Dane dotyczące Zamawiającego.

PGE Dystrybucja Spółka Akcyjna Oddział Skarżysko-Kamienna z siedzibą w Skarżysku - Kamiennej, adres: 26-110 Skarżysko-Kamienna, Al. Marsz. J. Piłsudskiego 51, która działa w imieniu: PGE Dystrybucja Spółka Akcyjna z siedzibą w Lublinie, KRS: 0000343124, NIP: 9462593855, REGON: 060552840, kapitał zakładowy: 9 730 742 890,00 zł w całości opłacony,

3. Przedmiot zamówienia.

3.1. Nazwa przedmiotu zamówienia wg Wspólnego Słownika Zamówień: - **CPV 45232220-0**.

3.2. Przedmiotem zamówienia jest: **Wymiana rozdzielnic wewnętrznych nn w stacjach transformatorowych na terenie RE Skarżysko** – zgodnie z podanymi wytycznymi w załączniku nr 1 do ST.

4. Zobowiązania Wykonawcy.

Nawiązując do w/w ogłoszenia o przetargu nieograniczonym oferujemy wykonanie zamówienia za:

Cenę netto zł /słownie zł

Kwota VAT: zł, wg stawki: %

Cenę brutto (cena netto + kwota VAT) zł /słownie zł.....

Zestawienie podziału ceny ofertowej wyszczególnionej powyżej na poszczególne elementy zakresu rzeczowego zamówienia określonego w Specyfikacji Technicznej załącznik nr 1 do SIWZ w ujęciu kwotowym i procentowym:

Lp.	Zakres rzeczowy zamówienia	Wartość netto	Wartość VAT(.....%)	Wartość brutto	%
1.	Rozdzielnica wewnętrzna w stacji trafo Końskie MO Spółdzielcza				
2.	Rozdzielnica wewnętrzna w stacji trafo Stąporków 1-go Maja				
3.	Rozdzielnica wewnętrzna w stacji trafo Stąporków Dom Kultury				
4.	Rozdzielnica wewnętrzna w stacji trafo Stąporków Osiedle 30-lecia				
5.	Rozdzielnica wewnętrzna w stacji trafo Stąporków Szkoła 1000-lecia				
6.	Rozdzielnica wewnętrzna w stacji trafo Drzewica 9 Bloki				
7.	Rozdzielnica wewnętrzna w stacji trafo Borkowice Technikum Rolnicze				
8.	Rozdzielnica wewnętrzna w stacji trafo Drzewica 12 WDT				
9.	Rozdzielnica wewnętrzna w stacji trafo Odrzywół SKR				
10.	Rozdzielnica wewnętrzna w stacji trafo Łopuszno Szkoła				
	RAZEM				

Zestawienie wskaźników cenotwórczych (stawka jednostkowa robocizny, narzutów kosztów pośrednich do robocizny i sprzętu, narzut zysku) jakie będą przyjęte przez Wykonawcę do sporządzenia kosztorysu ofertowego,

- a) Stawka roboczogodziny - Rb - zł,
- b) Koszty ogólne od (Rb + S) - Ko -%,
- c) Zysk od (Rb + S + Ko) - Z -%,
- d) Koszty zakupu od (M) - Kz -%.

5. W przypadku wyboru naszej oferty zobowiązuję się dostarczyć w terminie 7 dni od daty ogłoszenia o wyniku postępowania (ukazania się rozstrzygnięcia przetargu na stronie internetowej Zamawiającego), Zamawiającemu niezbędne dane i dokumenty do zawarcia umowy, w szczególności:

- kosztorys ofertowy szczegółowy - należy złożyć w formie papierowej plus kopia w wersji elektronicznej zapisanej w formacie PDF na płycie CD z możliwością drukowania. W przypadku jakichkolwiek rozbieżności między treścią kopii kosztorysu złożonego na płycie CD a oryginałem w wersji papierowej odpowiedzialność ponosi Wykonawca.

- szczegółowy harmonogram rzeczowo - finansowy (uwzględniający terminy zgodnie z pkt. 7 SIWZ),
- Wykaz osób ze strony Wykonawcy mających dostęp do informacji, o których mowa w § 11 ust. 5 Umowy.

Kosztorys winien być zgodny z zestawieniem podziału ceny oraz wskaźnikami cenotwórczymi wskazanymi w pkt 4 oraz przedmiary zgodne z charakterystyką zadania określającą zakres rzeczowy robót ujęty w Specyfikacji Technicznej i dokumentacji projektowej.

6. Udzielamy 36 m-cy gwarancji licząc od daty podpisania przez Zamawiającego protokołu odbioru końcowego bez uwag.

7. Oświadczenia Wykonawcy.

7.1. Zobowiązuję się do realizacji w terminie do dnia **18.12.2014 r**

Akceptuję termin płatności: Zapłata należności za wykonane roboty zostanie uregulowana w formie płatności jednorazowej lub w formie płatności częściowych w terminie 30 dniowym od daty otrzymania przez Zamawiającego prawidłowo wystawionej faktury.

7.2. Akceptuję wskazany w SIWZ okres związania ofertą.

7.3. Oświadczam, że załączone do oferty dokumenty przedstawiają stan prawny i faktyczny, aktualny na dzień złożenia oferty (za składanie nieprawdziwych informacji Wykonawca odpowiada zgodnie z art. 270 KK).

7.4. Oświadczam, że oferta **nie zawiera/zawiera** informacje stanowiące tajemnicę przedsiębiorstwa. Informacje poufne są zawarte na następujących stronach oferty i zostały opatrzone napisem „POUFNE”.

7.5. **Imię i nazwisko oraz nr uprawnień kierownika budowy:**

.....

7.6. Osobą odpowiedzialną ze strony Wykonawcy do porozumiewania się z Organizatorem postępowania w niniejszym postępowaniu jest: (imię i nazwisko)

..... tel.: Faks: e-mail:
.....

7.7. Wszelką korespondencję związaną z niniejszym postępowaniem proszę kierować na:

Faks nr : e-mail:

7.8. **imię, nazwisko, e-mail i nr telefonu osoby do kontaktów podczas aukcji.**

.....

7.9. Zamówienie wykonamy **samodzielnie**.

8. Załączniki do oferty:

1)

2)

3)

4)

5)

6)

7)

8)

9)

Zaleca się określenie zawartości oferty poprzez uzupełnienie poniższego zapisu:

Załącznik do oferty zawierają zapisanych stron....., podpisanych i ponumerowanych zgodnie z wymogami SIWZ.

.....
(data i podpis osoby uprawnionej do składania
oświadczeń woli w imieniu Wykonawcy)

Specyfikacja techniczna

w postępowaniu przetargowym - wybór wykonawcy robót budowlanych w branży elektroenergetycznej

1. Określenie przedmiotu zamówienia:

Przedmiotem zamówienia jest wykonanie robót budowlanych zgodnie z umową o roboty budowlane, dla zadaniań wyszczególnionych przez Zamawiającego poniżej.

1.1. **Wymiana rozdzielnic wewnętrznych nn w stacjach transformatorowych na terenie RE Skarżysko** – Prace należy wykonać zgodnie z podanymi wytycznymi w załączniku nr 1.

Nazwa zadania nr 1 – nr dokumentacji w oparciu o którą ma być realizowane zadanie.

2. Zasady realizacji robót budowlanych.

- 2.1. Na realizację robót budowlanych zawarta zostanie umowa pisemna, której wzór jest załącznikiem do SIWZ.
- 2.2. Załącznikiem do ww. umowy będzie przyjęta oferta Wykonawcy.
- 2.3. Termin realizacji wykonania robót budowlanych może ulec przesunięciu tylko w przypadkach określonych w umowie.

3. Obowiązki Wykonawcy przed złożeniem oferty:

- 3.1. Zapoznanie się z planowaną lokalizacją sieci, warunkami terenowymi, uwarunkowaniami zagospodarowania (tereny zamknięte, kategoria dróg, administracja - gminy, starostwa itp.)
- 3.2. Zapoznanie się z warunkami i wymaganiami ofertowymi i treścią projektu umowy o roboty budowlane,
- 3.3. Uwzględnienie ww. warunków w ofercie.

4. Wymagania dodatkowe:

- 4.1. Uwagi ogólne.
 - a) Po wykonaniu prac należy wykonać niezbędne zabruki.
 - b) Do odbioru końcowego należy dostarczyć: projekt powykonawczy, protokoły pomiarów wynikające z obowiązujących instrukcji.
 - c) Zamawiający wymaga wykonania prac z zachowaniem dopuszczalnego maksymalnego czasu ograniczeń w dostawie energii elektrycznej dla odbiorców, który wynosi 12 godzin dla każdego obiektu.
 - d) Ochronę przeciwporażeniową i przeciwprzepięciową zastosować zgodnie z projektem oraz obowiązującymi przepisami.
 - e) Należy wykonać niezbędne demontaże związane z realizacją wyżej wymienionych prac wraz z dostarczeniem zdemontowanych materiałów i urządzeń do magazynu RE Skarżysko.
- 4.2. Termin realizacji
 - a) Rozpoczęcie prac – październik 2014 r.
 - b) Zakończenie prac – 18 grudzień 2014 r.
- 4.3. PGE Dystrybucja S.A. Oddział Skarżysko-Kamienna nie przewiduje dostaw inwestorskich.

UMOWA NR 549/GL/LZA/MZ/2014 - WZÓR Załącznik nr 3 do SIWZ

zawarta w dniu roku w Skarżysku - Kamiennej pomiędzy:

PGE Dystrybucja Spółka Akcyjna z siedzibą w Lublinie: 20-340 Lublin, ulica Garbarska 21a, wpisana do rejestru przedsiębiorców prowadzonego przez Sąd Rejonowy Lublin-Wschód w Lublinie z siedzibą w Świdniku, VI Wydział Gospodarczy pod nr KRS: 0000343124, NIP: 9462593855, REGON: 060552840, kapitał zakładowy: 9 730 742 890,00 zł w całości opłacony, w imieniu, której działa: **PGE Dystrybucja Spółka Akcyjna Oddział Skarżysko-Kamienna z siedzibą w Skarżysku - Kamiennej, adres: 26-110 Skarżysko-Kamienna, Al. Marsz. J. Piłsudskiego 51, reprezentowany przez:**

Tomasz Kijak – Dyrektor Departamentu Logistyki, na podstawie pełnomocnictwa z dnia 23.01.2012 r. zwanym dalej „Zamawiającym”,

a

Firmą:

zarejestrowaną w

z siedzibą:

NIP:, REGON: zwaną dalej Wykonawcą, reprezentowaną przez:

.....

Adres do korespondencji strony określają:

Zamawiający: **PGE Dystrybucja S. A. Oddział Skarżysko - Kamienna Al. Marsz. J. Piłsudskiego 51, 26-110 Skarżysko - Kamienna, Wydział Inwestycji,**
Tel. (41) 25 26 899, fax (41) 25 26 315, email: sekretariat.os@pgedystrybucja.pl

Wykonawca: Tel. email:.....

Umowa zawarta w wyniku postępowania o udzielenie zamówienia na realizację robót budowlanych o następującej treści:

§ 1

Przedmiot umowy

Zamawiający zleca, a Wykonawca zobowiązuje się wykonać roboty budowlane w branży elektroenergetycznej dla zadania: **„Wymiana rozdzielnic wewnętrznych nn w stacjach transformatorowych na terenie RE Skarżysko”**– zgodnie z podanymi wytycznymi w załączniku nr 1 do ST oraz zgodnie z wszelkimi zapisami niniejszej umowy, treścią „Oferty Wykonawcy - Formularza Ofertowego” z dniar (Załącznik nr 1 do umowy), zapisami „Harmonogramu rzeczowo-finansowego” (Załącznik nr 2 do umowy) i treścią „Specyfikacji technicznej” (Załącznik nr 4 do umowy).

§ 2

Termin realizacji umowy

1. Strony ustalają następujące terminy realizacji przez Wykonawcę przedmiotu umowy zgodnie z załączonym harmonogramem rzeczowo – finansowym (Załącznik nr 2), przy czym:
 - 1) przekazanie placu budowy nastąpi w ciągu 14 dni roboczych od dnia dostarczenia Zamawiającemu pisemnego wystąpienia wraz z niezbędnymi dokumentami w powyższym zakresie,
 - 2) wykonanie robót związanych z realizacją przedmiotu umowy, nastąpi do dnia **18.12.2014 r**Zamawiający wymaga wykonania prac z zachowaniem dopuszczalnego maksymalnego czasu ograniczeń w dostawie energii elektrycznej dla odbiorców, który wynosi **12 godzin** dla każdego obiektu. Czas przerwy w dostawach liczony będzie:
w przypadku dopuszczenia do pracy przez Pogotowie Energetyczne Zamawiającego - od momentu dopuszczenia do pracy do momentu zgłoszenia przez Wykonawcę gotowości do załączenia pod napięcie, w przypadku samo dopuszczenia powiększony o 1 godzinę na każde wyłączenie - od momentu wyłączenia linii spod napięcia do momentu załączenia linii pod napięcie.
2. Za termin wykonania przedmiotu umowy uważa się datę podpisania protokołu odbioru końcowego.
3. W przypadku niemożności realizacji przedmiotu umowy z przyczyn niezależnych od Wykonawcy, uznanych

na piśmie przez Zamawiającego, termin zakończenia prac może zostać zmieniony z uwzględnieniem czasu trwania tych przyczyn. Przerwy w pracach muszą być udokumentowane odpowiednimi zapisami upoważnionych przedstawicieli Wykonawcy i Zamawiającego. Zmiana terminu realizacji umowy wymaga formy pisemnej pod rygorem nieważności.

4. W przypadku, gdy Wykonawca nie wykona w ustalonym terminie przedmiotu umowy lub nie dotrzyma terminów ustalonych w harmonogramie rzeczowo-finansowym robót (Załącznik nr 2) Zamawiający może odstąpić od umowy z winy Wykonawcy lub rozwiązać umowę i nałożyć na wykonawcę kary umowne.

§ 3

Wynagrodzenie i warunki płatności

1. Strony ustalają, że wynagrodzenie za wykonanie przez Wykonawcę wszelkich zobowiązań na nim ciążących, a wynikających z umowy, w tym za wykonanie przedmiotu umowy zgodnie z ofertą wynosi:

1) **wartość umowy netto (bez podatku VAT):**zł,

(słownie:zł.),

2) **podatek VAT wynosi:** zł,

(słownie: zł.),

wg stawki VAT%,

3) **wynagrodzenie umowne brutto (z podatkiem VAT):**zł,

(słownie: zł.).

Wysokości wynagrodzenia należnego Wykonawcy o którym mowa w pkt. 3) niniejszego paragrafu ulegnie zmianie, w przypadku zmiany stawki podatku VAT. Powyższe nie stanowi zmiany umowy.

2. Wynagrodzenie umowne obejmuje wszystkie koszty związane z wykonaniem przedmiotu umowy, w tym między innymi:

- 1) Koszty udzielenia rękojmi i gwarancji Zamawiającemu na przedmiot umowy, narzuty, zysk, ewentualne upusty, ubezpieczenia, należny podatek VAT i pozostałe składniki cenotwórcze,
- 2) koszty dopuszczeń do pracy - wyłączenia napięcia, przygotowania i likwidacji miejsca pracy, ponownego załączenia urządzeń (za koszty dopuszczeń do pracy Zamawiający wystawi Wykonawcy faktury zgodnie z Taryfą),
- 3) koszty związane z odbiorami wykonywanych robót (przy powtórnych odbiorach),
- 4) koszt projektów organizacji ruchu, zajęcia terenu, w tym pasa drogowego, wszelkie koszty administracyjne, pozwolenia, zgody,
- 5) obsługa geodezyjna,
- 6) koszty wycinek drzew, odszkodowania za szkody, w tym powstałe na gruncie oraz uprawach.

3. Wynagrodzenie, o którym mowa w ust.1 niniejszego paragrafu jest wynagrodzeniem ryczałtowym. Jeżeli faktyczny zakres robót będzie mniejszy od przewidzianego w Specyfikacji i w Ofercie Wykonawcy, wynagrodzenie ulegnie zmniejszeniu odpowiednio do zmniejszenia zakresu robót.

4. Płatność wynagrodzenia, o którym mowa w ust. 1 pkt 3) niniejszego paragrafu nastąpi w formie płatności jednorazowej lub częściowych.

1) w przypadku określenia sposobu rozliczeń jako płatności częściowych mają zastosowanie ustępy 6, 7 i 8 i niniejszego paragrafu, wyłącza się stosowanie ustępu 9 niniejszego paragrafu.

2) w przypadku określenia sposobu rozliczeń jako płatności jednorazowej ma zastosowanie ustęp 9 niniejszego paragrafu, wyłącza się stosowanie ustępów 6, 7 i 8 niniejszego paragrafu.

5. Ceny jednostkowe robót będą przyjmowane z kosztorysów ofertowych.

6. Wykonane roboty rozliczane będą do wysokości 80% wartości każdego z elementów robót ujętych w harmonogramie. Wpłata pozostałej części należnego wynagrodzenia nastąpi po odbiorze końcowym przedmiotu umowy i wywiązaniu się Wykonawcy z wszystkich wynikających z niej zobowiązań.

7. Rozliczanie robót będzie się odbywało fakturami częściowymi, obejmującymi okresy miesięczne. Zapłata będzie następowała w terminie 30 dniowym od daty otrzymania przez Zamawiającego prawidłowo wystawionej faktury wraz z protokołem odbioru, podpisanym przez inspektora nadzoru.

8. Ostateczne rozliczenie za wykonane roboty nastąpi w oparciu o fakturę końcową wystawioną na podstawie zatwierdzonego przez Zamawiającego protokołu odbioru końcowego bez uwag. Zapłata będzie następowała w terminie 30 dniowym od daty otrzymania przez Zamawiającego prawidłowo wystawionej faktury.

9. Dla dokonania odbioru przedmiotu umowy Zamawiający sporządzi wraz z Wykonawcą protokół odbioru

końcowego bez uwag. Zapłata należności za wykonane roboty zostanie uregulowana jednorazowo, w terminie 30 dniowym od daty otrzymania przez Zamawiającego prawidłowo wystawionej faktury VAT, zawierającej nr **zamówienia Zamawiającego**.

Oryginał faktury VAT wraz z niezbędnymi załącznikami, potwierdzającymi dostarczenie/odebranie przedmiotu umowy (np. protokół odbioru), należy przesyłać na adres:

Skrytka Poczta nr 227
Iron Mountain Polska Sp. z o. o.
ul. Jacka Malczewskiego 5
26-607 Radom 9

lub

adres poczty elektronicznej: dms.pge.dystrybucja@ironmountain.pl (do przesyłania faktur zgodnie z Rozporządzeniem Ministra Finansów z dnia 20 grudnia 2012r.)

W przypadku przesyłania faktur w formie elektronicznej zgodnie z Rozporządzeniem Ministra Finansów z dnia 20 grudnia 2012 r., wymagane jest podpisanie odrębnego oświadczenia.

10. W każdej fakturze zostanie naliczony podatek VAT w ustawowej wysokości obowiązującej w dniu wystawienia faktury.
11. Jeżeli Zamawiający w terminie określonym w umowie albo w wezwaniu, nie dokona zapłaty na rzecz Wykonawcy, to Wykonawcy przysługują odsetki w wysokości odsetek ustawowych.
12. Kwota wynagrodzenia zostanie zapłacona Wykonawcy na jego rachunek bankowy, którego numer będzie uwidocznił na fakturze VAT.
13. Za dzień zapłaty przez Zamawiającego wynagrodzenia uważa się dzień obciążenia jego rachunku bankowego.
14. Wykonawca oświadcza, że jest czynnym podatnikiem VAT i posiada **NIP:**
Wykonawca zobowiązuje się do niezwłocznego powiadomienia Zamawiającego o zmianie w statusie podatnika.

§ 4

Odbiory

1. Strony umowy ustalają, że przedmiotem odbioru końcowego jest bezusterkowe wykonanie przedmiotu umowy, potwierdzone protokołem odbioru końcowego, na którym Zamawiający nie naniósł uwag. Data podpisania protokołu odbioru końcowego przez Zamawiającego jest datą zakończenia realizacji przedmiotu umowy.
2. Odbiorom częściowym będą podlegały roboty zanikające i ulegające zakryciu oraz etapowe wynikające z uwarunkowań zawartych w harmonogramie realizacji robót z tym, że odbiór tych robót nastąpi przez Zamawiającego w terminie nie dłuższym jednak niż 2 dni robocze od zgłoszenia Wykonawcy.
3. Dostawy oraz roboty budowlane i montażowe, dla których strony ustalają odbiory częściowe, Wykonawca każdorazowo zgłosi do Zamawiającego, a Zamawiający dokona ich odbioru bezzwłocznie, z uwzględnieniem ust. 2, tak by nie spowodować przerw w realizacji przedmiotu umowy. Dla dokonania odbioru częściowego Wykonawca przedłoży inspektorowi nadzoru inwestorskiego niezbędne dokumenty, a w szczególności świadectwa, jakości, certyfikaty, świadectwa wykonanych prób i atesty, dotyczące odbieranego elementu robót.
4. Wykonawca zawiadomi pisemnie Zamawiającego o terminie faktycznego zakończenia całości robót w zakresie określonym w § 1 umowy dołączając wszystkie dokumenty pozwalające na ocenę prawidłowości wykonania przedmiotu odbioru.
5. Zamawiający po otrzymaniu zawiadomienia, o którym mowa w ust. 4 niniejszego paragrafu powoła komisję, która dokona odbioru końcowego. Rozpoczęcie czynności odbioru nastąpi w terminie do 7 dni, licząc od daty zgłoszenia przez Wykonawcę gotowości do odbioru. Zakończenie czynności odbioru winno nastąpić najpóźniej w 14 dni, licząc od dnia ich zgłoszenia. W tym terminie powinien być sporządzony protokół odbioru końcowego.
6. W czynnościach odbioru końcowego uczestniczą przedstawiciele Wykonawcy oraz jednostek, których udział nakazują odrębne przepisy.
7. Z czynności odbioru zostanie sporządzony protokół, który zawierać będzie wszystkie ustalenia i zalecenia poczynione w trakcie odbioru.
8. Z dniem protokolarnego odbioru końcowego przechodzi na Zamawiającego ryzyko utraty lub uszkodzenia obiektu.
9. Jeżeli w toku czynności odbioru zostanie stwierdzone, że przedmiot umowy nie osiągnął gotowości do odbioru z powodu nie zakończenia robót, to Zamawiający sporządza protokół określający niedociągnięcia w wykonaniu przedmiotu umowy.
10. Jeżeli w toku czynności odbioru końcowego przedmiotu umowy zostaną stwierdzone wady:

- 1) nadające się do usunięcia, to Zamawiający może zażądać usunięcia wad, wyznaczając odpowiedni termin; fakt usunięcia wad zostanie stwierdzony protokolarnie,
 - 2) nienadające się do usunięcia, jednak ujawnione wady nie utrudniają prawidłowego użytkowania obiektu to Zamawiający może obniżyć wynagrodzenie Wykonawcy odpowiednio do utraconej wartości użytkowej, estetycznej i technicznej,
 - 3) nienadające się do usunięcia i utrudniające prawidłowe użytkowanie obiektu Wykonawca jest zobowiązany do ponownego wykonania całości lub części kwestionowanych robót.
11. Jeżeli w toku czynności odbioru końcowego stwierdzony zostanie brak inwentaryzacji geodezyjnej powykonawczej (zgłoszonej i zaewidencjonowanej we właściwym ośrodku geodezyjnym) komisja odbioru i przedstawiciele Zamawiającego podejmą następujące czynności:
- 1) w przypadku dostarczenia oświadczenia sporządzonego przez uprawnionego geodetę potwierdzonego przez kierownika budowy i Wykonawcę zawierającego jednoznaczne określenie, że przedmiot umowy został zainwentaryzowany i nie stwierdzono odstępstw od trasy ustalonej przez ZUDP i decyzji pozwolenia na budowę, oryginały inwentaryzacji zostaną dostarczone Zamawiającemu w czasie nie dłuższym niż 4 tygodnie – odbiór i ewentualne czynności łączeniowe będą kontynuowane na ryzyko Wykonawcy,
 - 2) brak inwentaryzacji geodezyjnej w przypadku stwierdzenia wypełnienia wszystkich warunków ust. 11 pkt 1) niniejszego paragrafu wyłącza zastosowanie § 7 ust. 1 punkt 1) i 4),
 - 3) dostarczenie kompletnej inwentaryzacji geodezyjnej w trybie przewidzianym w ust. 11 pkt 1) niniejszego paragrafu wymaga protokolarnego przyjęcia i ponownego przeanalizowania przez komisję wypełnienia przez Wykonawcę wszystkich zobowiązań wynikających z zawartej umowy,
 - 4) przesłanki do zapłaty faktury końcowej lub jednorazowej zachodzą po dostarczeniu inwentaryzacji oraz pozytywnego protokołu bez uwag wg ust. 11 pkt 3) niniejszego paragrafu,
 - 5) w przypadku niespełnienia łącznie wszystkich warunków ust. 11 pkt 1) i 3) niniejszego paragrafu zostaną zastosowane postanowienia ust. 9 niniejszego paragrafu oraz § 7 i § 9.
12. W przypadku nie odebrania przedmiotu umowy z winy Wykonawcy, o których mowa w ust. 9 i 10 niniejszego paragrafu, za kolejny odbiór robót Wykonawca zostanie obciążony kosztami ponownego odbioru zgodnie z obowiązującą Taryfą PGE Dystrybucja S.A.

§ 5

Nadzór prawidłowego wykonania przedmiotu umowy

1. Osobami odpowiedzialnymi za prawidłową realizację umowy są:
 - 1) po stronie Zamawiającego:
 - 2) po stronie Wykonawcy:
2. Każda ze Stron oświadcza, iż reprezentujące ją osoby są umocowane przez Stronę do dokonywania czynności związanych z realizacją przedmiotu umowy. Osoby wymienione w ust. 1 niniejszego paragrafu nie są upoważnione do dokonywania czynności, które mogłyby powodować zmiany w umowie.
3. Każda z osób jest uprawniona do samodzielnego wykonywania czynności związanych z odbiorami częściowymi, robotami zanikającymi i ulegającymi zakryciu oraz etapowymi a odbiór końcowy odbywa się wg § 4.
4. W przypadku nieobecności osób wskazanych w ust. 1 niniejszego paragrafu po stronie Zamawiającego do dokonania czynności określonych w ust. 2 i 3 niniejszego paragrafu upoważnione są inne osoby wskazane przez Zamawiającego.
5. Wykonawca będzie występował w imieniu Zamawiającego, w oparciu o udzielone przez Zamawiającego upoważnienie/pełnomocnictwo, w sprawach związanych z realizacją przedmiotu umowy do organów administracji państwowej i samorządowej, osób fizycznych i prawnych.

§ 6

Obowiązki Wykonawcy i Zamawiającego, prace dodatkowe

Obowiązki Wykonawcy

1. Wykonanie prac związanych z realizacją przedmiotu umowy zgodnie z:
 - 1) z podanymi wytycznymi w załączniku nr 1 do ST,
 - 2) niniejszą umową, harmonogramem wykonania robót, SIWZ, warunkami technicznymi oraz wytycznymi do budowy systemów elektroenergetycznych obowiązującymi w PGE Dystrybucja S.A.,

- 3) aktualnie obowiązującymi normami, przepisami prawa, warunkami pozwolenia na budowę i innymi decyzjami administracyjnymi oraz uzgodnieniami w przedmiocie zamówienia.
- 4) przepisami bhp i ppoż., zgodnie z zasadami zawartymi w „Instrukcji organizacji bezpiecznej pracy w sieci dystrybucyjnej” obowiązującej w PGE Dystrybucja S.A. i „Wytocznymi do budowy systemów elektroenergetycznych rekomendowanych w PGE Dystrybucja S.A.”.
2. Powiadomienie przed przystąpieniem do robót, użytkowników, właścicieli działek i użytkowników innych urządzeń o terminie i sposobie wykonania planowanych prac.
3. Dokonanie w terminie dziesięciu dni od momentu zawarcia umowy zgłoszenia wniosku o wyłączenie do Wydziału Utrzymania Sieci lub Wydziału Majątku Sieciowego.
4. Dostarczenie niezbędnych do wykonania przedmiotu umowy materiałów dopuszczonych do obrotu i stosowania w budownictwie.
5. Dokonanie geodezyjnego wytyczenia oraz inwentaryzacji elementów sieci elektroenergetycznej i zgłoszenie prac do ewidencji geodezyjnej oraz dostarczenie dwóch egzemplarzy inwentaryzacji geodezyjnej powykonawczej w formie papierowej i jednego w formie elektronicznej (format „.dwg”).
6. Zutylizowanie materiałów pochodzących z demontażu (jeżeli występują), a nie przewidzianych do powtórnego montażu, z wyjątkiem materiałów określonych w protokole przekazania placu budowy i złomu metali kolorowych, które należy dostarczyć do **Magazynu Rejonu Energetycznego Skarżysko**. Materiały nie zwrócone Zamawiający potraktuje jako odsprzedane Wykonawcy i obciąży Wykonawcę fakturą według kalkulacji własnych na co Wykonawca wyraża zgodę.
7. Pisemne zgłoszenie przedmiotu umowy do odbioru, wraz z wymaganymi Prawem Budowlanym oświadczeniami Kierownika Budowy.
8. Zapłata odszkodowań za szkody określone w § 3 ust. 2.
9. Odtworzenie terenów zielonych, dróg i chodników zgodnie z warunkami wydanymi przez właścicieli gruntu.
10. Opracowanie projektów organizacji ruchu drogowego oraz wniesienia opłat za zajęcie pasa drogowego zgodnie z wydanymi decyzjami, tj. wniesienia opłat za czasowe zajęcie pasa drogowego i utrudnienia w ruchu oraz pokrycia kosztów wynikających z prowadzenia robót na terenach zamkniętych np. PKP.
11. Wycinka drzew i gałęzi.
12. Wykonanie prac w terminach określonych w § 2 zgodnie z harmonogramem rzeczowo – finansowym stanowiącym Załącznik nr 2 do niniejszej umowy.
13. Opracowanie kompletnej dokumentacji powykonawczej w 1 egzemplarzu i przekazania jej Zamawiającemu w dniu zgłoszenia do odbioru końcowego przedmiotu zamówienia. Zaś dla odbiorów częściowych, zanikających, ulegających zakryciu i etapowych: dostarczenie wymaganych świadectw jakości, certyfikatów, świadectw wykonanych prób i atestów dotyczących zgłaszanego do odbioru elementu robót na 3 dni robocze przed terminem odbioru. Dokumentację powykonawczą należy dostarczyć w formie pisemnej (w technice umożliwiającej reprodukcję) oraz na nośniku elektronicznym – CDR (format: „.pdf” i/lub „.gif”).
14. Zabezpieczenie i oznakowanie terenu, na którym prowadzone są roboty oraz dbałość o stan techniczny i prawidłowość oznakowania przez cały czas trwania realizacji zadania. Wykonawca ponosi pełną odpowiedzialność za teren budowy od chwili przejęcia.
15. Prowadzenie Dziennika budowy i udostępnienie go Zamawiającemu celem dokonywania wpisów i potwierdzeń oraz przechowywanie Dziennika budowy na terenie budowy.
16. Przygotowanie przedmiotu umowy i wymaganych dokumentów we wszystkich branżach łącznie z dokumentacją powykonawczą do dokonania odbioru przez Zamawiającego.
17. Zapewnienie kadry i nadzoru z wymaganymi uprawnieniami.
18. Zapewnienie sprzętu spełniającego wymagania norm technicznych.
19. Utrzymanie porządku na terenie budowy w czasie realizacji prac.
20. Likwidacja placu budowy i zaplecza własnego Wykonawcy bezzwłocznie po zakończeniu prac, lecz nie później niż 14 dni od daty dokonania odbioru końcowego.
21. Przeprowadzenie na wniosek Zamawiającego badań, które nie były przewidziane niniejszą umową lub nie wynikają z obowiązujących przepisów, jeżeli w rezultacie przeprowadzenia badań okaże się, że zastosowane materiały bądź wykonanie robót jest niezgodne z umową, to koszty badań dodatkowych obciążają Wykonawcę.
22. Przeprowadzenie pomiarów i prób napięciowych wybudowanych urządzeń.

Prace Dodatkowe

Przez prace dodatkowe należy rozumieć takie prace, które nie zostały zawarte w dokumentacji projektowej i wpływają na zmianę zagospodarowania terenu lub stanowią ulepszenie przedmiotu umowy.

1. W sytuacjach wyjątkowych i nieprzewidzianych, tj. gdy zaistnieje konieczność wykonania prac dodatkowych, których niewykonanie skutkowałoby niezrealizowaniem przedmiotu umowy, Zamawiający na pisemny wniosek Wykonawcy może w formie pisemnej wyrazić zgodę na wykonanie tych prac lub dokonać stosownej korekty zakresu tych prac.
2. Wykonawca zgłasza Zamawiającemu konieczność wykonania prac dodatkowych w terminie 2 dni roboczych od dnia stwierdzenia konieczności ich wykonania.
3. W przypadku zaakceptowania przez Zamawiającego wniosku o wykonanie prac dodatkowych, rozliczenie należności za ich wykonanie nastąpi na podstawie zatwierdzonej przez Zamawiającego wyceny.
4. Wykonawca sporządzi wycenę prac dodatkowych w oparciu o podstawy cenotwórcze zastosowane w zatwierdzonym, szczegółowym Kosztorysie ofertowym (Załącznik nr 3).
5. Rozliczenie prac dodatkowych zostanie dokonane pod warunkiem pisemnego zatwierdzenia przez Zamawiającego wyceny i zgodnie z obowiązującymi Zamawiającego regulacjami, na podstawie odrębnie udzielonego zamówienia lub podpisania stosownego Aneksu do niniejszej umowy.
6. W przypadku nie zaakceptowania przez Zamawiającego wniosku o wykonanie prac dodatkowych Wykonawca wykona wszystkie prace niezbędne do prawidłowego wykonania przedmiotu umowy w ramach wynagrodzenia wynikającego z zawartej umowy.
7. Zamawiający ma prawo do określenia prac dodatkowych. Wycena prac dodatkowych zgodnie z ust. 4 i 5.

Obowiązki Zamawiającego

1. Dokonanie odbioru i płatności za kompletne i bezusterkowe wykonanie przedmiotu umowy.
2. Przekazanie Wykonawcy dokumentacji projektowej w ilości 1 egz. projektu budowlanego i 1 egz. projektu wykonawczego lub 1 egz. projektu budowlano-wykonawczego, dotyczącej przedmiotu umowy w dniu przekazania placu budowy.
3. Przekazania placu budowy i Dziennika Budowy w terminie określonym w § 2 ust. 1.
4. Dokonanie odbioru wykonanych prac na zasadach określonych w § 4 niniejszej umowy.
5. Zapewnienia bieżącego nadzoru inwestorskiego i/oraz w miarę konieczności nadzoru autorskiego.
6. Dokonywanie i potwierdzanie zapisów w Dzienniku budowy prowadzonym przez Wykonawcę.

§ 7

Kary umowne

1. Wykonawca zapłaci Zamawiającemu kary umowne:
 - 1) w razie opóźnienia w wykonaniu umowy – w wysokości 0,2 % wynagrodzenia umownego (z podatkiem VAT) określonego w § 3 ust 1 pkt 3) za każdy dzień opóźnienia w stosunku do terminu realizacji zadania określonego § 2 ust. 1 pkt 2), jednak nie więcej niż 20 % wynagrodzenia umownego, określonego w § 3 ust 1 pkt 3),
 - 2) w razie rozwiązania umowy albo odstąpienia od umowy – w całości lub w części, z przyczyn leżących po stronie Wykonawcy, w wysokości 20 % wynagrodzenia umownego (z podatkiem VAT), określonego w § 3 ust 1 pkt 3),
 - 3) W przypadku niedotrzymania przez Wykonawcę 10-ciodniowego terminu zgłoszenia do Wydziału Utrzymania Sieci lub Wydziału Majątku Sieciowego wniosku o wyłączenie (od momentu zawarcia umowy), Zamawiający nie gwarantuje otrzymania wyłączenia w terminie umożliwiającym dotrzymanie terminu zakończenia umowy. W takiej sytuacji, w przypadku przekroczenia terminu zakończenia umowy, Zamawiający naliczy karę z tytułu niedotrzymania warunków zawartej umowy
 - 4) za opóźnienie w usunięciu wad lub usterek ujawnionych w okresie rękojmi i gwarancji lub nie przystąpienia do usunięcia wad lub usterek w terminie – w wysokości 0,2 % wynagrodzenia umownego (z podatkiem VAT) określonego w § 3 ust 1 pkt 3), za każdy dzień opóźnienia, liczony od upływu terminu wyznaczonego przez Zamawiającego na usunięcie wady lub usterki. Wysokość powyższej kary umownej nie może przekroczyć 20 % wynagrodzenia umownego, określonego w § 3 ust 1 pkt 3),
 - 5) w wysokości 10 % wynagrodzenia umownego (z podatkiem VAT) określonego w § 3 ust 1 pkt 3) za każdy inny niż przewidziany w ust. 1 w pkt. 1) – 3) przypadek niewykonania lub nienależytego wykonania umowy.
 - 6) w razie przekroczenia dziennego deklarowanego czasu włączeń – w wysokości 5% wynagrodzenia umownego (z podatkiem VAT) pomnożonego przez stosunek liczby godzin spóźnienia do liczby godzin deklarowanego wyłączenia dziennego. Ponadto, w razie potrzeby dodatkowych włączeń ponad uzgodniony harmonogram, wynikających ze złej jakości wykonanej pracy, kara będzie liczona w wysokości 5% wynagrodzenia umownego (z podatkiem VAT) przemnożonego przez stosunek liczby godzin dodatkowego wyłączenia do łącznej liczby godzin deklarowanych włączeń określonych w § 2

ust 1 pkt 2), jednak suma kar dziennych z tytułu spóźnień nie może przekroczyć 10% wynagrodzenia umownego, określone w § 3 ust 1 pkt 3).

2. Strony mogą dochodzić na zasadach ogólnych odszkodowania przewyższającego wysokość kary umownej do wysokości rzeczywiście poniesionej szkody z wyłączeniem żądania utraconych korzyści.
3. Kary umowne określone w niniejszej umowie mogą być naliczane i dochodzone niezależnie z różnych tytułów.
4. W przypadku uzgodnienia zmiany terminów realizacji kara umowna będzie liczona od nowych terminów.
5. Zamawiający zapłaci Wykonawcy karę umowną w razie rozwiązania lub odstąpienia od umowy w całości lub w części z przyczyn leżących wyłącznie po stronie Zamawiającego w wysokości 20% wynagrodzenia umownego, określone w § 3 ust 1 pkt 3).
6. Wykonawca wyraża zgodę na potrącanie przez Zamawiającego kar umownych z przysługującego Wykonawcy wynagrodzenia umownego. Jeżeli kwota kar umownych przewyższy należne wynagrodzenie, Wykonawca zapłaci kwotę przewyższającą w terminie 7 dni od otrzymania stosownego wezwania do zapłaty. Zamawiający poinformuje Wykonawcę na piśmie o fakcie pomniejszenia wynagrodzenia Wykonawcy w związku z powstaniem obowiązku zapłaty kwoty kar umownych.

§ 8

Odstąpienie od umowy i rozwiązanie umowy

1. Zamawiający może odstąpić od umowy w całości lub w części, według swego wyboru, na skutek istotnej zmiany okoliczności powodującej, że wykonanie umowy nie leży w interesie publicznym w rozumieniu przepisów ustawy Prawo Zamówień Publicznych, czego nie można było przewidzieć w chwili zawarcia umowy Zamawiający może odstąpić od umowy w terminie 30 dni od dnia powzięcia wiadomości o tych okolicznościach.
2. Zamawiający może odstąpić od umowy w całości lub w części według swojego wyboru, w przypadku co najmniej 14 dniowego opóźnienia Wykonawcy w stosunku do terminów określonych w § 2 niniejszej umowy i żądać kar umownych, o których mowa w § 7 ust. 1 pkt 1) i 2.
3. Odstąpienie od umowy nie ma wpływu na możliwość dochodzenia kar umownych.
4. Zamawiający może rozwiązać umowę, ze skutkiem natychmiastowym, dokonując wypowiedzenia w formie pisemnej, w przypadku co najmniej 14 dniowego opóźnienia Wykonawcy w stosunku do terminów określonych w § 2 niniejszej umowy oraz harmonogramie i żądać kar umownych, o których mowa w § 7 ust. 1 pkt.1) i 2) umowy.
5. Zamawiający może odstąpić od umowy z winy Wykonawcy lub rozwiązać umowę i nałożyć na wykonawcę kary umowne w przypadku, gdy:
 - 1) Wykonawca nie rozpoczął robót bez uzasadnionych przyczyn oraz nie kontynuuje ich pomimo wezwania Zamawiającego złożonego na piśmie,
 - 2) Wykonawca przerwał realizację robót i przerwa ta trwa dłużej niż 2 tygodnie.
6. Zamawiający może odstąpić od umowy w całości lub w części oraz rozwiązać umowę również w innych prawem przewidzianych przypadkach, w szczególności w przypadkach określonych w przepisach Kodeksu Cywilnego.
7. Odstąpienie od umowy winno nastąpić w formie pisemnej pod rygorem nieważności takiego oświadczenia i powinno zawierać uzasadnienie.
8. W przypadku odstąpienia od umowy przez Zamawiającego w części lub rozwiązania umowy, Wykonawca sporządzi przy udziale Zamawiającego protokół inwentaryzacji wykonanych prac na dzień odstąpienia od umowy lub jej rozwiązania. W każdym przypadku częściowego odstąpienia przez Zamawiającego od umowy lub jej rozwiązania (zarówno z przyczyn leżących po stronie Wykonawcy jak i nie leżących po stronie Wykonawcy), Wykonawca ma obowiązek przy podpisaniu protokołu inwentaryzacji przekazać wykonaną część prac stanowiących przedmiot niniejszej umowy.
9. W przypadku zaistnienia sytuacji, o której mowa w ust. 8 niniejszego paragrafu odbiór prac, do których przekazania zobowiązany jest Wykonawca zostanie potwierdzony podpisaniem odpowiedniego protokołu, zgodnie z postanowieniami § 4 umowy, podpisanym przez uprawnionych przedstawicieli obu Stron. Wynagrodzenie za wykonane prace zostanie obliczone w oparciu o stopień zaawansowania prac, określony w protokole inwentaryzacji wykonanych prac w stosunku do całkowitego wynagrodzenia wynikającego z Umowy. Do czasu przekazania odpowiednim protokołem prac Zamawiającemu, Wykonawca ponosi pełną odpowiedzialność za utratę, uszkodzenie lub inne zmniejszenie użyteczności i wartości przedmiotu umowy.

§ 9

Rękojmia i Gwarancja

1. Wykonawca jest odpowiedzialny wobec Zamawiającego za wady i usterki w przedmiocie umowy zmniejszające jego wartość lub użyteczność ze względu na cel oznaczony w umowie oraz wynikający

z przeznaczenia.

2. Wykonawca udziela Zamawiającemu rękojmi i 36 miesięcznej gwarancji na wykonany przedmiot umowy wraz z zamontowanymi urządzeniami, licząc od dnia odbioru końcowego i przekazania w użytkowanie wszystkich robót budowlanych, będących przedmiotem odbioru.
3. W przypadku gdy przedmiot umowy został wykonany niezgodnie z umową i przedmiotem zamówienia, Zamawiający, wedle własnego wyboru, może:
 - 1) żądać bezpłatnego usunięcia wad lub/i usterek w wyznaczonym przez siebie terminie, bez względu na wysokość związanych z tym kosztów;
 - 2) nie żądając usunięcia wad lub usterek obniżyć wynagrodzenie Wykonawcy;
 - 3) odstąpić od umowy w całości lub w części, która nie została odebrana, jest wadliwa, lub zawiera usterki.
4. Jeżeli Wykonawca nie usunie wad lub usterek w wyznaczonym przez Zamawiającego terminie, Zamawiający po uprzednim zawiadomieniu Wykonawcy zleci ich usunięcie osobie trzeciej na koszt Wykonawcy.
5. Niezależnie od uprawnień wymienionych w ust. 3 i 4 niniejszego paragrafu Zamawiającemu przysługuje prawo do żądania naprawienia poniesionej szkody.
6. Zamawiający powiadomi Wykonawcę o stwierdzonych wadach lub usterek przedmiotu umowy w ciągu 14 dni kalendarzowych od ich ujawnienia.
7. W przypadku zaistnienia wady lub usterki przedmiotu umowy usunięcie wady nastąpi w terminie 7 dni od dnia zawiadomienia Wykonawcy o jej istnieniu dokonanego w formie pisemnej, elektronicznej lub faksem, wysłanego w terminie 14 dni kalendarzowych od dnia wykrycia wady.
8. Po usunięciu wady lub usterki przedmiot umowy zostanie odebrany przez Zamawiającego, co zostanie potwierdzone protokołem odbioru robót budowlanych wolnych od wad i usterek, podpisanym przez Zamawiającego i Wykonawcę. W przypadku, gdy Wykonawca ponownie odda roboty budowlane zawierające wady lub usterki, Zamawiający może odstąpić od umowy.
9. Wykonawca usunie wady i usterki stwierdzone w przedmiocie umowy w okresie rękojmi w ramach wynagrodzenia umownego, określonego w § 3 ust. 1 pkt 3).

§ 10

Zabezpieczenie należytego wykonania umowy

Nie jest wymagane zabezpieczenie należytego wykonania umowy.

§ 11

Obowiązek zachowania tajemnicy

1. Wykonawca zobowiązuje się do zachowania w tajemnicy informacji stanowiących tajemnicę przedsiębiorstwa oraz dane osobowe, uzyskanych w związku z realizacją Umowy oraz innych informacji, o których powziął wiadomość, bez względu na źródło ich pochodzenia w związku z zawarciem bądź wykonaniem Umowy oraz wykorzystania otrzymanych od Zamawiającego informacji tylko w celu wykonania Umowy. W okresie obowiązywania niniejszej Umowy oraz po jej wygaśnięciu lub rozwiązaniu Wykonawca jest zobowiązany do nie publikowania, przekazywania, ujawniania ani udzielania żadnych informacji, które uzyska w związku z realizacją niniejszej Umowy.
2. Wykonawca zobowiązuje się do zabezpieczenia, informacji o których mowa w ust.1 niniejszego paragrafu przed ujawnieniem lub udostępnieniem ich osobom trzecim zarówno w okresie realizacji niniejszej Umowy, jak i bez ograniczeń czasowych po jej rozwiązaniu lub wygaśnięciu.
3. Wykonawca odpowiada za podjęcie wszelkich niezbędnych środków zapewniających dochowanie zobowiązań określonych w niniejszej klauzuli w szczególności przez swoich pracowników oraz inne osoby zatrudnione przez niego do wykonywania przedmiotu Umowy. Wszystkie osoby, które w imieniu Wykonawcy lub pod jego kierownictwem będą uczestniczyły w realizacji Umowy zostaną przez niego zobowiązane do zachowania w tajemnicy tych informacji przynajmniej w takim samym zakresie w jakim zobowiązany jest Wykonawca.
4. Obowiązek dochowania tajemnicy, nie będzie obowiązywał, gdy:
 - 1) informacja, jest powszechnie znana,
 - 2) informacja została ujawniona za uprzednią pisemną zgodą Zamawiającego,
 - 3) informacja została ujawniona zgodnie z wymogami obowiązującego prawa lub orzeczenia sądowego.
5. Wykaz osób ze strony Wykonawcy mających dostęp do informacji, o których mowa w ust.1, stanowić będzie Załącznik nr 5 do Umowy.
6. W przypadku naruszenia przez Wykonawcę, jego pracowników któregokolwiek z nich postanowień niniejszego paragrafu Wykonawca zobowiązany będzie niniejszego paragrafu do zapłaty na rzecz Zamawiającego kary umownej w wysokości 2 000 zł za każdy przypadek naruszenia.

Zamawiający ma prawo dochodzenia odszkodowania uzupełniającego, jeżeli szkoda wynikająca z naruszenia przez Wykonawcę postanowień niniejszego paragrafu jest wyższa od kwoty przysługującej mu kary umownej.

§ 12

Postanowienia końcowe

1. W związku z posiadaniem przez PGE Polska Grupa Energetyczna S.A. – podmiot dominujący w stosunku do Zamawiającego PGE Dystrybucja S.A. – statusu spółki publicznej, Wykonawca oświadcza, iż wyraża zgodę na przekazanie podpisanej obustronnie niniejszej umowy PGE Polska Grupa Energetyczna S.A. na potrzeby zgodnego z prawem wykonania przez PGE Polska Grupa Energetyczna S.A. obowiązków informacyjnych wynikających z art. 56 ustawy z dnia 29 lipca 2005 roku o ofercie publicznej i warunkach wprowadzania instrumentów finansowych do zorganizowanego systemu obrotu oraz o spółkach publicznych (Dz. U. z 2005 roku, nr 184 poz. 1539 z późn. zm.) oraz podawanie do publicznej wiadomości informacji dotyczących przedmiotowej umowy w zakresie wskazanym w § 8 w związku z § 5 ust. 1 pkt 3 Rozporządzenia Ministra Finansów z dnia 19 lutego 2009 roku w sprawie informacji bieżących i okresowych przekazywanych przez emitentów papierów wartościowych oraz warunków uznawania za równoważne informacji wymaganych przepisami prawa państwa niebędącego państwem członkowskim (Dz. U. 2009, Nr 33, poz. 259 z późn. zm.)
2. Postanowienia umowy nie mogą być zmienione, ani uzupełnione postanowieniami niekorzystnymi dla Zamawiającego i Wykonawcy, jeżeli zmiana powodowałaby zmianę treści oferty, na podstawie której został wybrany Wykonawca, chyba że konieczność zmiany spowodowana będzie okolicznościami, których nie można było przewidzieć przy zawieraniu umowy.
3. Wykonawca nie może przenieść na jakąkolwiek osobę trzecią, w tym podwykonawcę, praw, a w tym wierzytelności wynikających z umowy bez uprzedniej pisemnej zgody Zamawiającego pod rygorem nieważności. Faktury wystawiane w toku realizacji niniejszej umowy przez Wykonawcę, powinny zawierać oświadczenie, że przelew wierzytelności wynikających z niniejszej umowy wymaga zgody Zamawiającego.
4. Wszelkie zmiany niniejszej umowy wymagają formy pisemnej pod rygorem nieważności.
5. W sprawach nieuregulowanych niniejszą umową mają zastosowanie przepisy Kodeksu Cywilnego.
6. Sprawy sporne rozstrzygane będą przez sąd powszechny właściwy miejscowo dla siedziby Zamawiającego.
7. Umowę sporządzono w trzech jednobrzmiących egzemplarzach, z których dwa otrzymuje Zamawiający, a jeden Wykonawca.
8. Wykonawca oświadcza, iż jest uprawniony do zawarcia i wykonania niniejszej umowy, posiada w tym zakresie stosowną wiedzę i doświadczenie. Wykonawca oświadcza, iż zawarcie i wykonanie niniejszej umowy nie naruszy praw osób trzecich, w przypadku gdyby takie naruszenia praw wystąpiły, zobowiązuje się do pokrycia wszelkich uzasadnionych roszczeń tych osób trzecich.

Załączniki do umowy

Integralną częścią umowy są następujące załączniki:

Załącznik nr 1 - Oferta Wykonawcy – Formularz ofertowy z dnia r.

Załącznik nr 2 - Harmonogram rzeczowo – finansowy.

Załącznik nr 3 - Kosztorys ofertowy.

Załącznik nr 4 - Specyfikacja techniczna.

Załącznik nr 5 - Wykaz osób ze strony Wykonawcy mających dostęp do informacji, o których mowa w § 11 ust.5

ZAMAWIAJĄCY:

WYKONAWCA

AKCEPTUJĘ WZÓR UMOWY

.....

.....
Pieczęć Wykonawcy

.....
(Nazwa Wykonawcy)

.....
(Adres Wykonawcy)

Składając ofertę do postępowania nr **549/GL/LZA/MZ/2014** na **Wymiana rozdzielnic wewnętrznych nn w stacjach transformatorowych na terenie RE Skarżysko** oświadczam w imieniu Wykonawcy że:

1. że firma, którą reprezentuję, zapoznała się z SIWZ wraz z załącznikami akceptuję je w całości i nie wnosi do nich zastrzeżeń,
2. że w stosunku do firmy, którą reprezentuję, brak jest podstaw do wykluczenia z powodu niespełnienia warunków zawartych w SIWZ,
3. że firma, którą reprezentuję, spełnia warunki udziału w postępowaniu zapewniające wykonanie zamówienia określone przez Zamawiającego w Specyfikacji Istotnych Warunków Zamówienia,
4. że firma, którą reprezentuję, posiada uprawnienia do wykonywania określonej działalności lub czynności, jeżeli ustawy nakładają obowiązek posiadania takich uprawnień,
5. że firma, którą reprezentuję, posiada niezbędną wiedzę i doświadczenie oraz dysponuje potencjałem technicznym i osobami zdolnymi do wykonania zamówienia,
6. że firma, którą reprezentuję, znajduje się w sytuacji ekonomicznej i finansowej zapewniającej wykonanie Zamówienia,
7. że firma, którą reprezentuję, rzetelnie rozlicza podatek VAT¹ oraz nie zalega z opłacaniem opłat i składek na ubezpieczenie zdrowotne lub społeczne,
8. że w stosunku do reprezentowanego przeze mnie przedsiębiorstwa sąd nie orzekł zakazu ubiegania się o zamówienie, na podstawie przepisów o odpowiedzialności podmiotów zbiorowych za czyny zabronione pod groźbą kary,

.....
(data i podpis osoby uprawnionej do składania oświadczeń
woli w imieniu Wykonawcy)

¹ Nie dot. podmiotów nie będących płatnikiem VAT

Załącznik n 5 do SIWZ

.....
Pieczęć Wykonawcy

(Nazwa Wykonawcy)

(Adres Wykonawcy)

Składając ofertę do postępowania nr **549/GL/LZA/MZ/2014** na **Wymiana rozdzielnic wewnętrznych nn w stacjach transformatorowych na terenie RE Skarżysko** oświadczam w imieniu Wykonawcy że:

1. Zapoznałem się z dokumentacją techniczno-prawną,
2. Zapoznałem się z planowaną lokalizacją sieci, warunkami terenowymi, uwarunkowaniami zagospodarowania (tereny zamknięte, kategoria dróg, administracja - gminy, starostwa itp.)
3. Zapoznałem się z warunkami i wymaganiami ofertowymi i treścią projektu umowy o roboty budowlane,
4. ww. warunki zostały uwzględnione w złożonej ofercie.

(data i podpis osoby uprawnionej do składania oświadczeń woli w imieniu Wykonawcy)

.....
Pieczęć Wykonawcy

Wzór wykazu „Doświadczenie” (pkt. 14.12. SIWZ)

(do wykazu należy dołączyć dokumenty potwierdzające należyte wykonanie robót budowlanych udokumentowane referencjami wystawionymi przez inwestorów)

<i>Lp.</i>	Nazwa Usługobiorcy/Zamawiającego/Inwestora dla którego zrealizowano zamówienie (roboty budowlane)	Opis zamówienia <i>należy podać informacje w zakresie niezbędnym do wykazania spełniania warunku doświadczenia</i>	<i>Wartość zamówienia</i>	Data realizacji zamówienia (usługi) (okres od - do)	Referencje /numer strony oferty/

.....
(data i podpis osoby uprawnionej do składania oświadczeń woli w imieniu Wykonawcy)

Załącznik nr 7 do SIWZ

.....

Pieczęć Wykonawcy

Wykaz pracowników posiadających wymagane kwalifikacje/licencje/uprawnienia

Lp.	Imię i nazwisko	Nr licencji/uprawnień	Nazwa podmiotu wydającego uprawnienia/licencję	Okres ważności uprawnień
1				
2				
3				
4				
5				
6				
7				
8				
9				
10				

W załączeniu kserokopie licencji uprawnień i legitymacji

.....
*(data i podpis osoby uprawnionej do składania oświadczeń
woli w imieniu Wykonawcy)*

Karta Nr 1

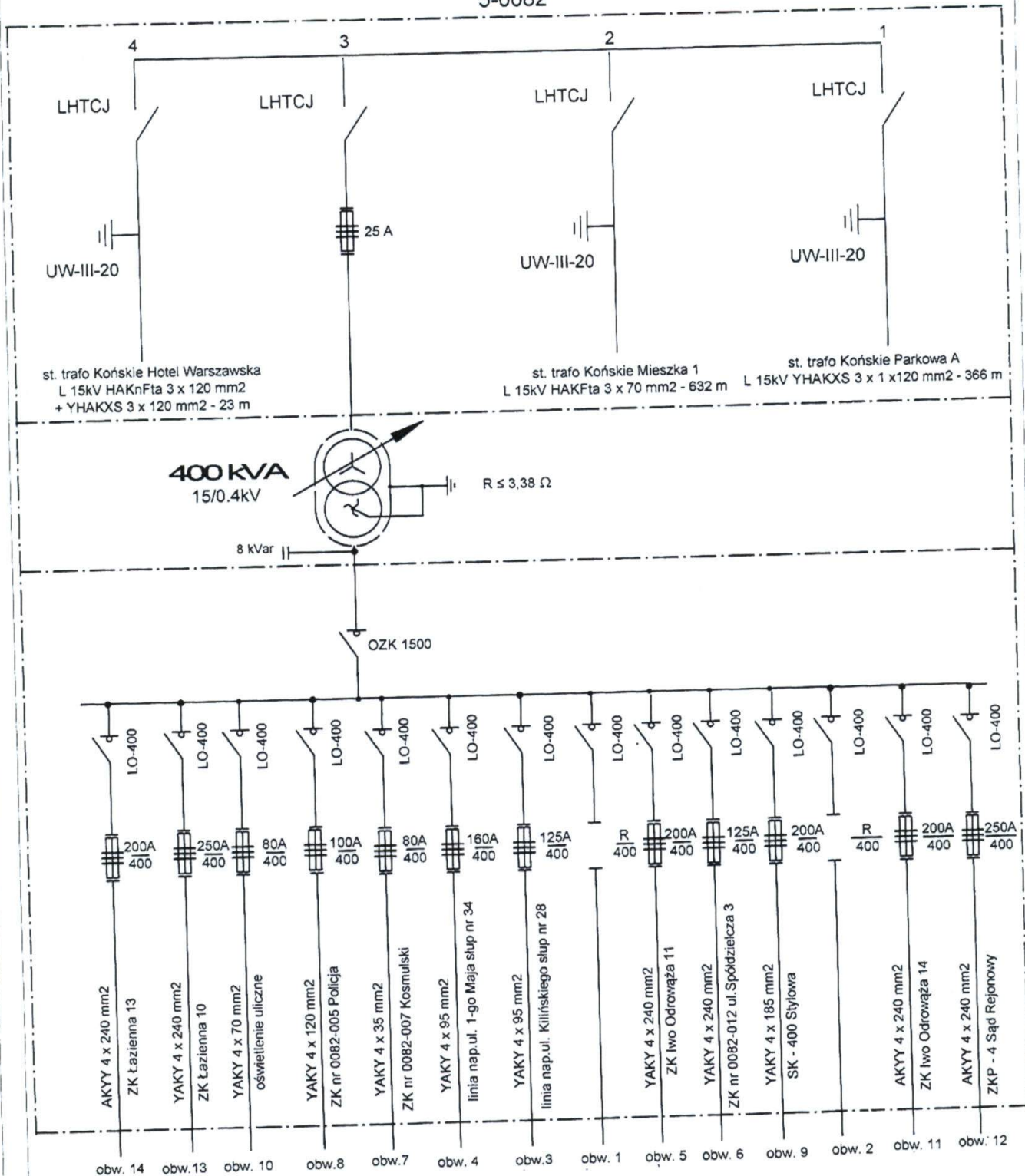
Nazwa obiektu – rozdzielnica wewnętrzna w stacji trafo Końskie MO Spółdzielcza

Charakterystyka obiektu.

Miejscowość	Końskie
Gmina	Końskie
Stan istniejący	- istniejąca rozdzielnica wewnętrzna nN w złym stanie technicznym
Stan docelowy oczekiwany (z podaniem wymagań dotyczących przewidzianych do zastosowania urządzeń)	<ul style="list-style-type: none">- wymienić istniejącą rozdzielnicę wewnętrzną nN na nową 14 polową- rozdzielnica musi być przystosowana do zabudowy układu sumującego z przekładnikami 750/5 A/A kl. 0,5 FS5

Załącznik nr 1

st. transf.: typu MSTt
" Końskie MO Spółdzielcza "
 5-0082



przekładnik: prądowe Id 0,5 FS5

750/5 A/A

aktualizacja dnia: 20.08.2014r.

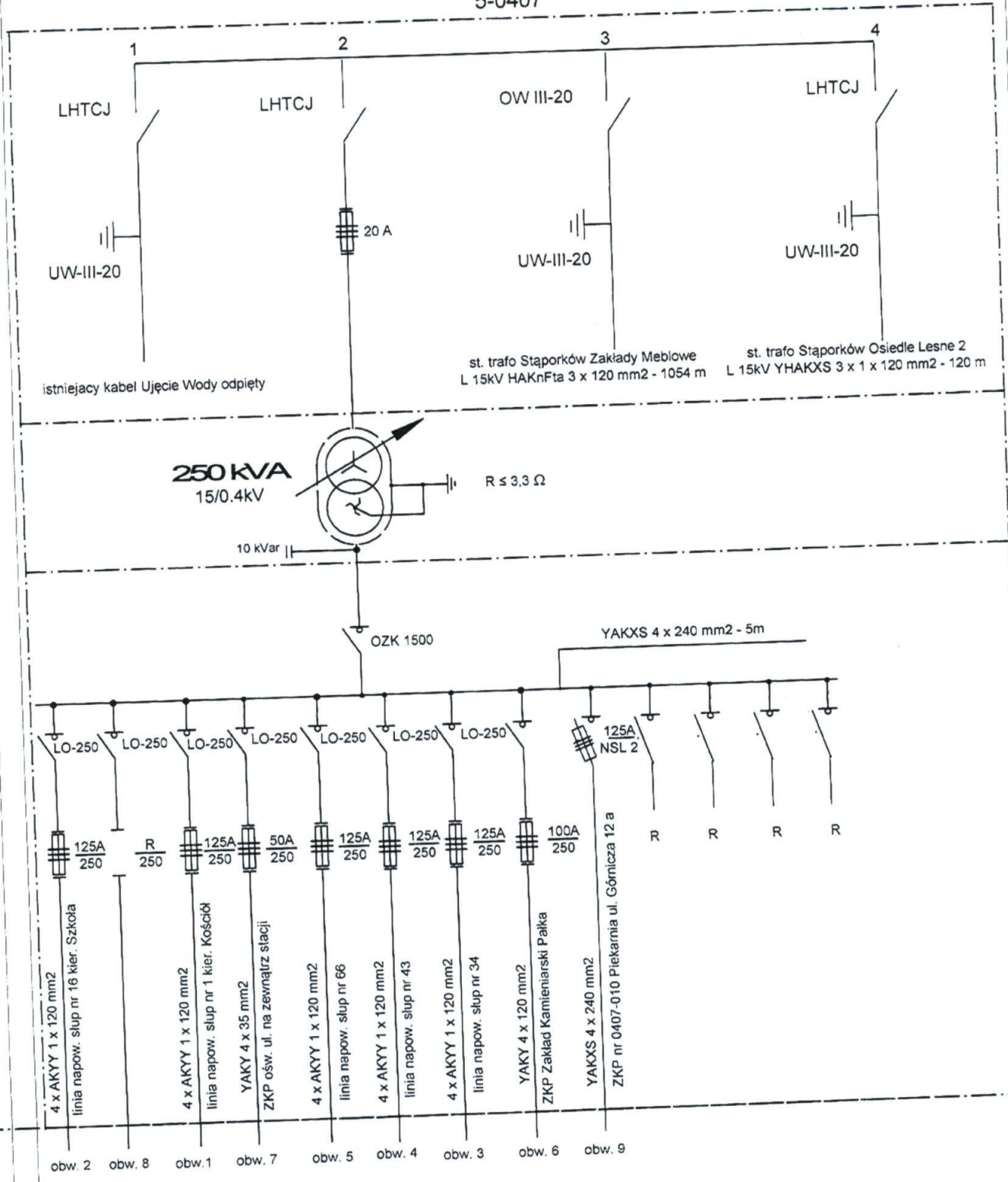
podpis

Karta Nr 2**Nazwa obiektu – rozdzielnica wewnętrzna w stacji trafo Stąporków 1-go Maja****Charakterystyka obiektu.**

Miejscowość	Stąporków
Gmina	Stąporków
Stan istniejący	- istniejąca rozdzielnica wewnętrzna nN w złym stanie technicznym
Stan docelowy oczekiwany (z podaniem wymagań dotyczących przewidzianych do zastosowania urządzeń)	- wymienić istniejącą rozdzielnicę wewnętrzną nN na nową 12 polową - rozdzielnica musi być przystosowana do zabudowy układu sumującego z przekładnikami 500/5 A/A kl. 0,5 FS5

Załącznik nr 2

st. transf.: typu MSTW
 " Stąporków 1 go Maja"
 5-0407



aktualizacja dnia: 11.04.2014

Ryszard Sorbian

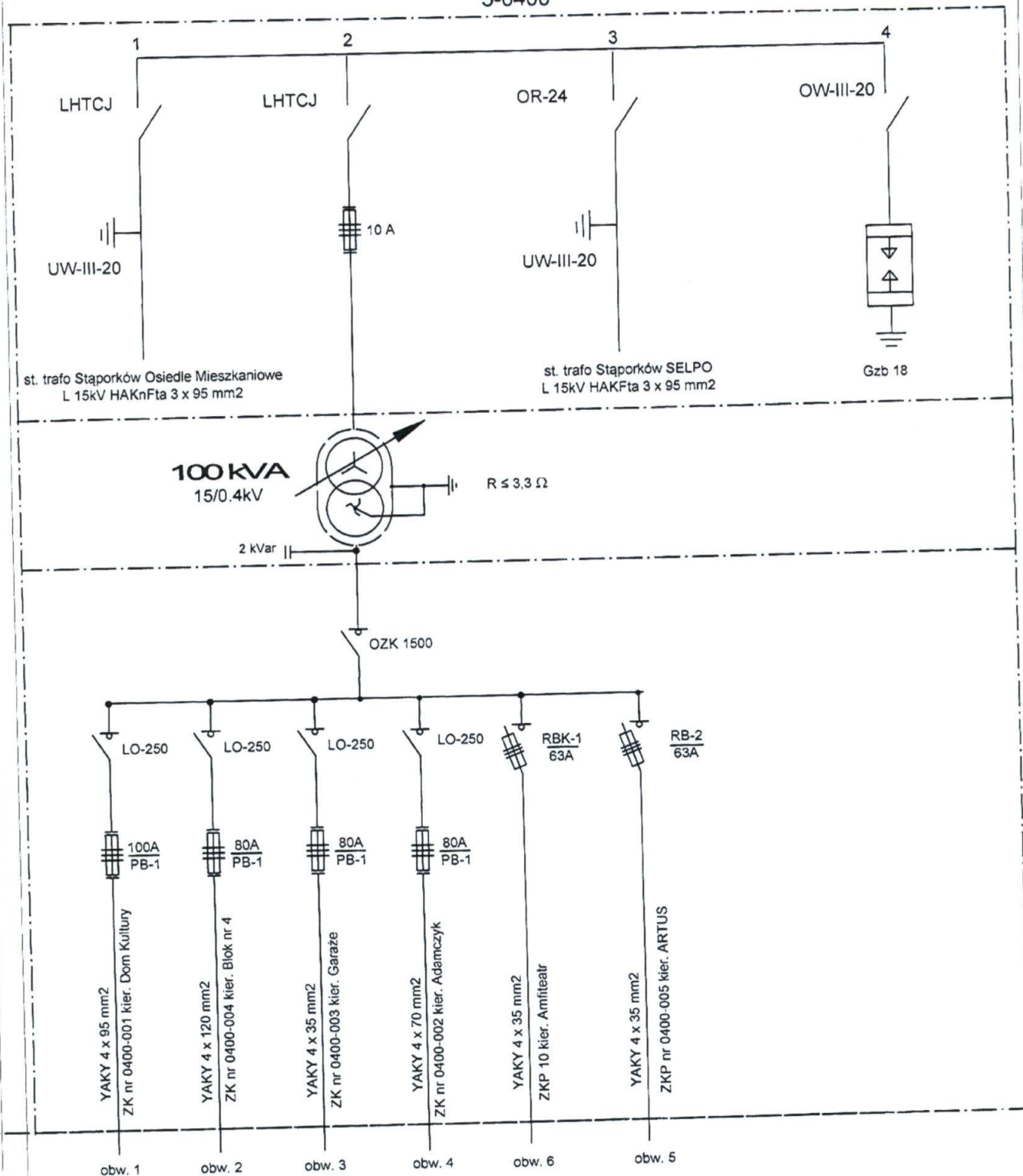
500/5 A/A

Karta Nr 3**Nazwa obiektu – rozdzielnica wewnętrzna nN w stacji trafo Stąporków Dom Kultury****Charakterystyka obiektu.**

Miejscowość	Stąporków
Gmina	Stąporków
Stan istniejący	- istniejąca rozdzielnica wewnętrzna nN w złym stanie technicznym
Stan docelowy oczekiwany (z podaniem wymagań dotyczących przewidzianych do zastosowania urządzeń)	- wymienić istniejącą rozdzielnicę wewnętrzną nN na nową 12 polową - rozdzielnica musi być przystosowana do zabudowy układu sumującego z przekładnikami 150/5 A/A kl. 0,5 FS5

Telefonic nr 3

st. transf.: typu MSTW
 " Stąporków Dom Kultury"
 5-0400



aktualizacja dnia: 11.04.2014

Ryszard Sorbian

150/5 A/A

Karta Nr 4

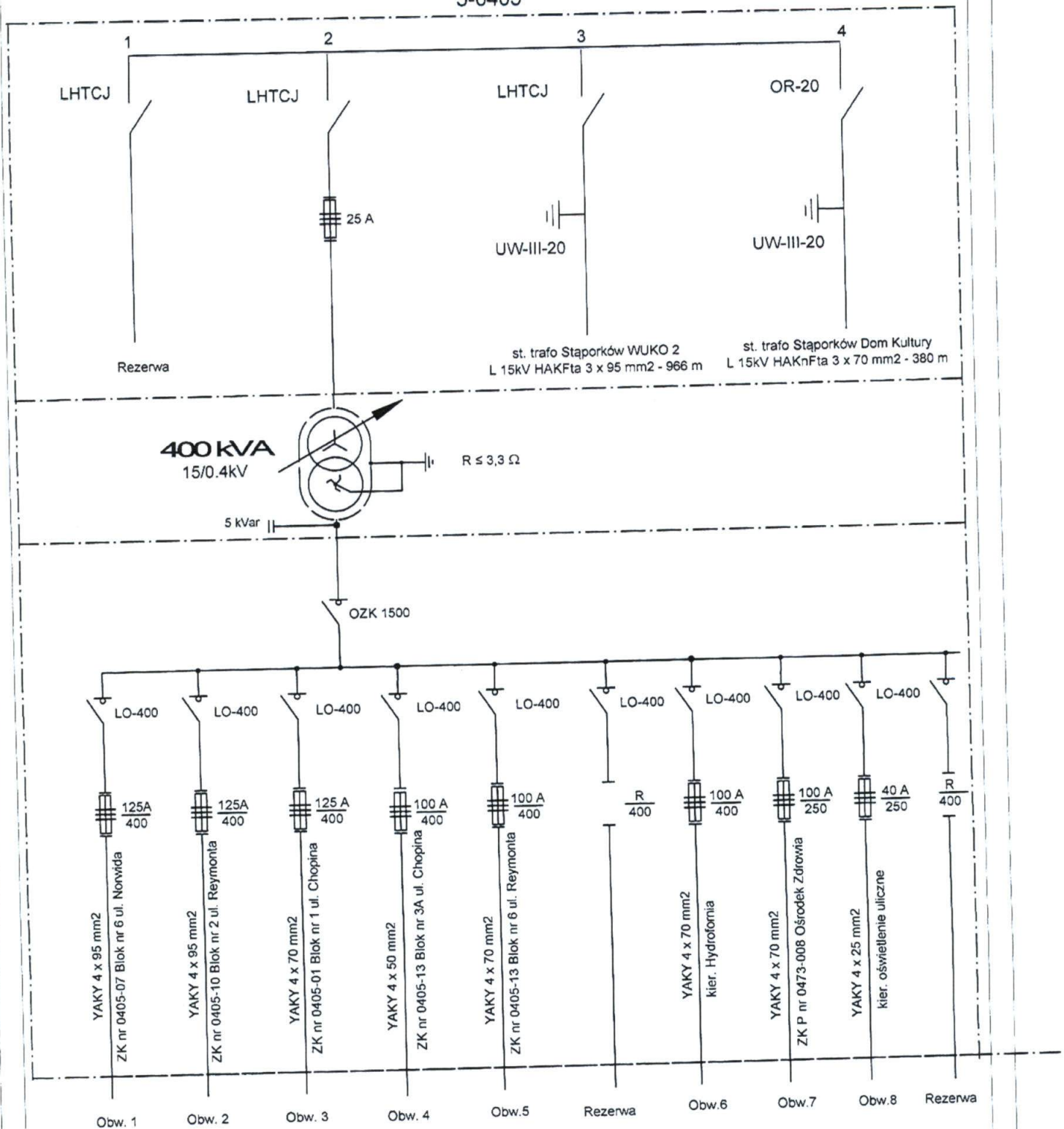
Nazwa obiektu – rozdzielnica wewnętrzna nN w stacji trafo Stąporków Osiedle 30-lecia

Charakterystyka obiektu.

Miejscowość	Stąporków
Gmina	Stąporków
Stan istniejący	- istniejąca rozdzielnica wewnętrzna nN w złym stanie technicznym
Stan docelowy oczekiwany (z podaniem wymagań dotyczących przewidzianych do zastosowania urządzeń)	- wymienić istniejącą rozdzielnicę wewnętrzną nN na nową 12 polową - rozdzielnica musi być przystosowana do zabudowy układu sumującego z przekładnikami 750/5 A/A kl. 0,5 FS5

Załącznik nr 4

st. transf.: typu MSTW
 " Stąporków Osiedle 30 Lecia"
 5-0405



aktualizacja dnia: 11.04.2014

Ryszard Sorbian

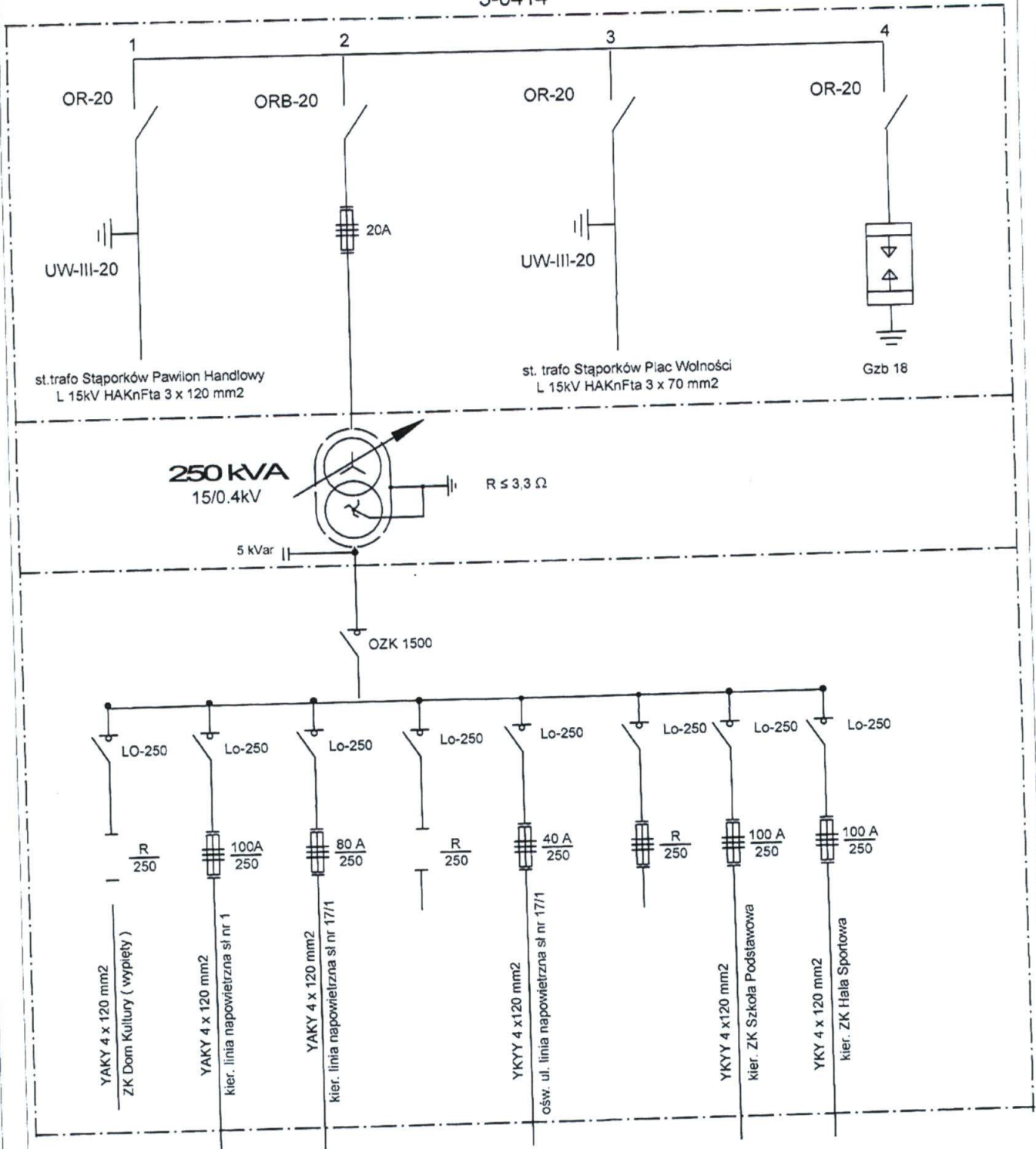
750/5 A/A

Karta Nr 5**Nazwa obiektu – rozdzielnica wewnętrzna nN w stacji trafo Stąporków Szkoła 1000-lecia****Charakterystyka obiektu.**

Miejscowość	Stąporków
Gmina	Stąporków
Stan istniejący	- istniejąca rozdzielnica wewnętrzna nN w złym stanie technicznym
Stan docelowy oczekiwany (z podaniem wymagań dotyczących przewidzianych do zastosowania urządzeń)	- wymienić istniejącą rozdzielnicę wewnętrzną nN na nową 12 polową - rozdzielnica musi być przystosowana do zabudowy układu sumującego z przekładnikami 500/5 A/A kl. 0,5 FS5

zatecznik nr 5

st. transf.: typu MSTW
 " Stąporków Szkoła 1000 Lecia"
 5-0414



aktualizacja dnia: 11.04.2014

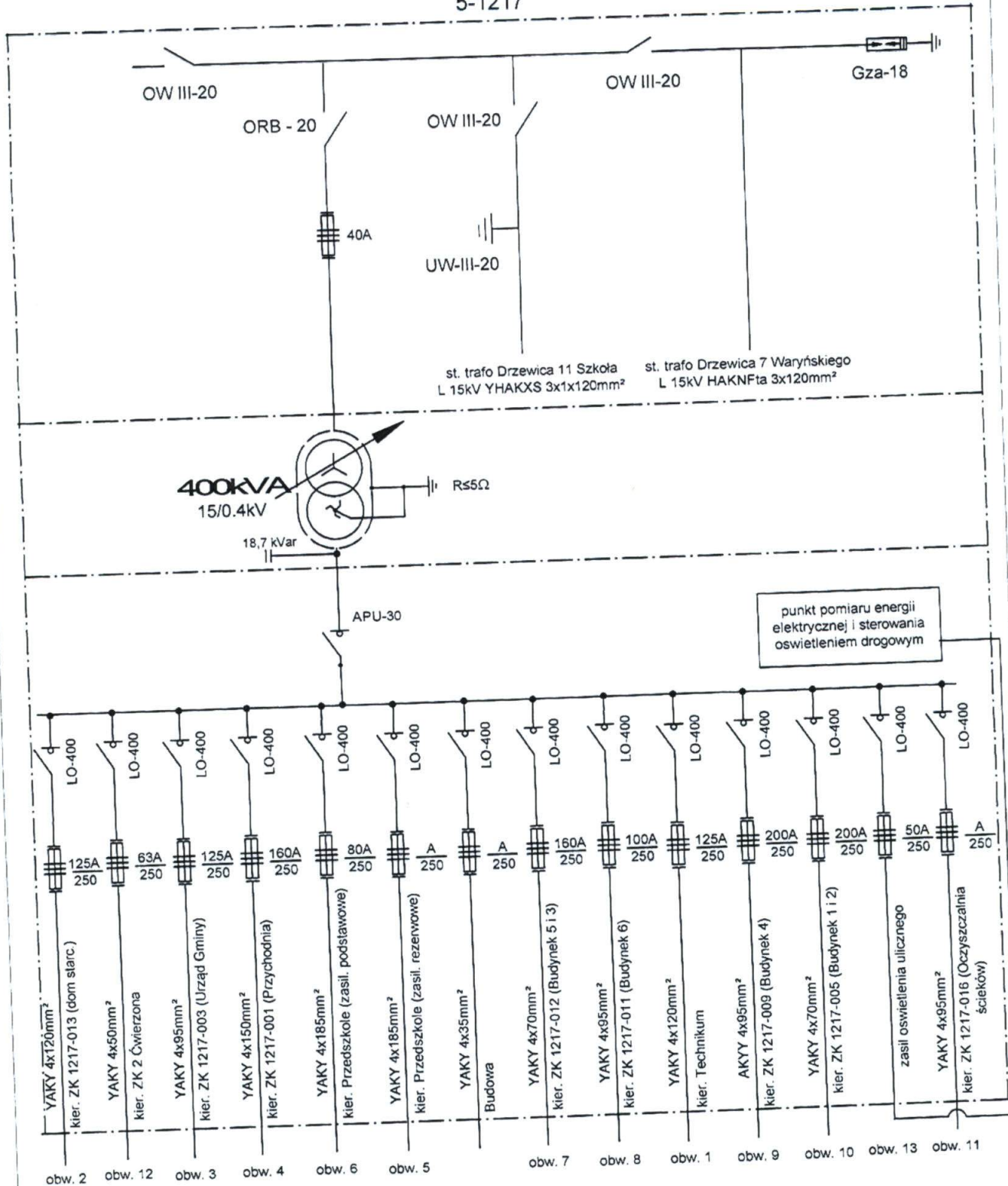
Ryszard Sorbian

500/5 A/A

Karta Nr 6**Nazwa obiektu – rozdzielnica wewnętrzna nN w stacji trafo Drzewica 9 Bloki****Charakterystyka obiektu.**

Miejscowość	Drzewica
Gmina	Drzewica
Stan istniejący	- istniejąca rozdzielnica wewnętrzna nN w złym stanie technicznym
Stan docelowy oczekiwany (z podaniem wymagań dotyczących przewidzianych do zastosowania urządzeń)	<ul style="list-style-type: none">- wymienić istniejącą rozdzielnicę wewnętrzną nN na nową 16 polową- rozdzielnica musi być przystosowana do zabudowy układu sumującego z przekładnikami 750/5 A/A kl. 0,5 FS5- zabudowa punktu sterowania oświetleniem na zewnętrznej ścianie stacji trafo.

st. transf.: typu STRw
" Drzewica 9 Bloki"
5-1217



aktualizacja dnia: 09.05.2013

podpis:

750/5 A/A

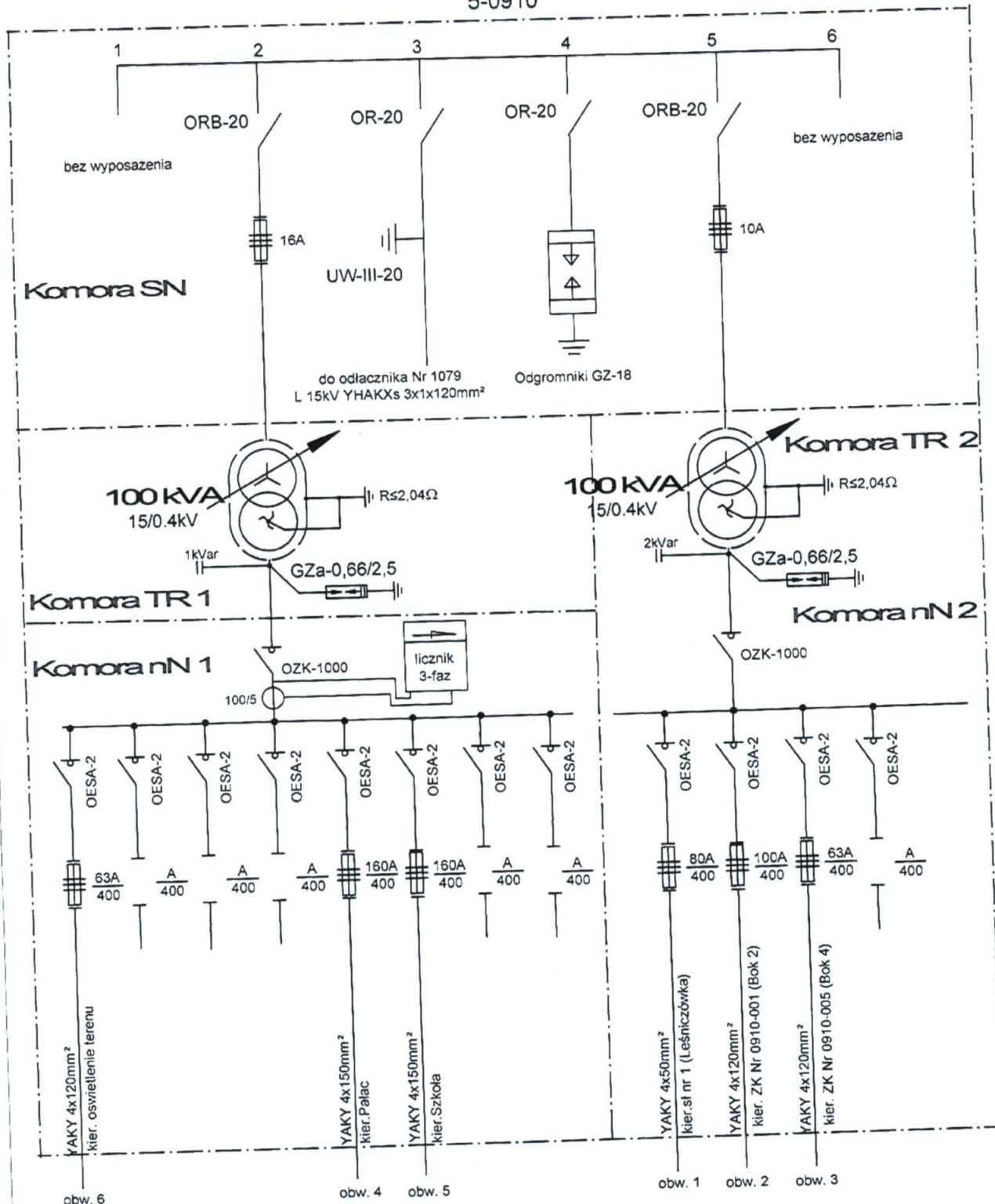
Str. 15 kV - UZIEMIENIE
Str. 0,4kV - układ sieci TNC

Karta Nr 7**Nazwa obiektu – rozdzielnica wewnętrzna nN w stacji trafo Borkowice Technikum Rolnicze****Charakterystyka obiektu.**

Miejscowość	Borkowice
Gmina	Borkowice
Stan istniejący	- istniejąca rozdzielnica wewnętrzna nN w złym stanie technicznym
Stan docelowy oczekiwany (z podaniem wymagań dotyczących przewidzianych do zastosowania urządzeń)	<ul style="list-style-type: none">- wymienić istniejącą rozdzielnicę wewnętrzną nN na nową 6 polową (stacja dwutransformatorowa druga komora na majątku UG)- rozdzielnica musi być przystosowana do zabudowy układu sumującego z przekładnikami 150/5 A/A kl. 0,5 FS5

Zatwierdził nr 1

st. transf.: typu MSTW
 " Borkowice Technikum Rolnicze "
 5-0910



aktualizacja dnia: 10.09.2013

Jacek Sójka

150/5 A/A

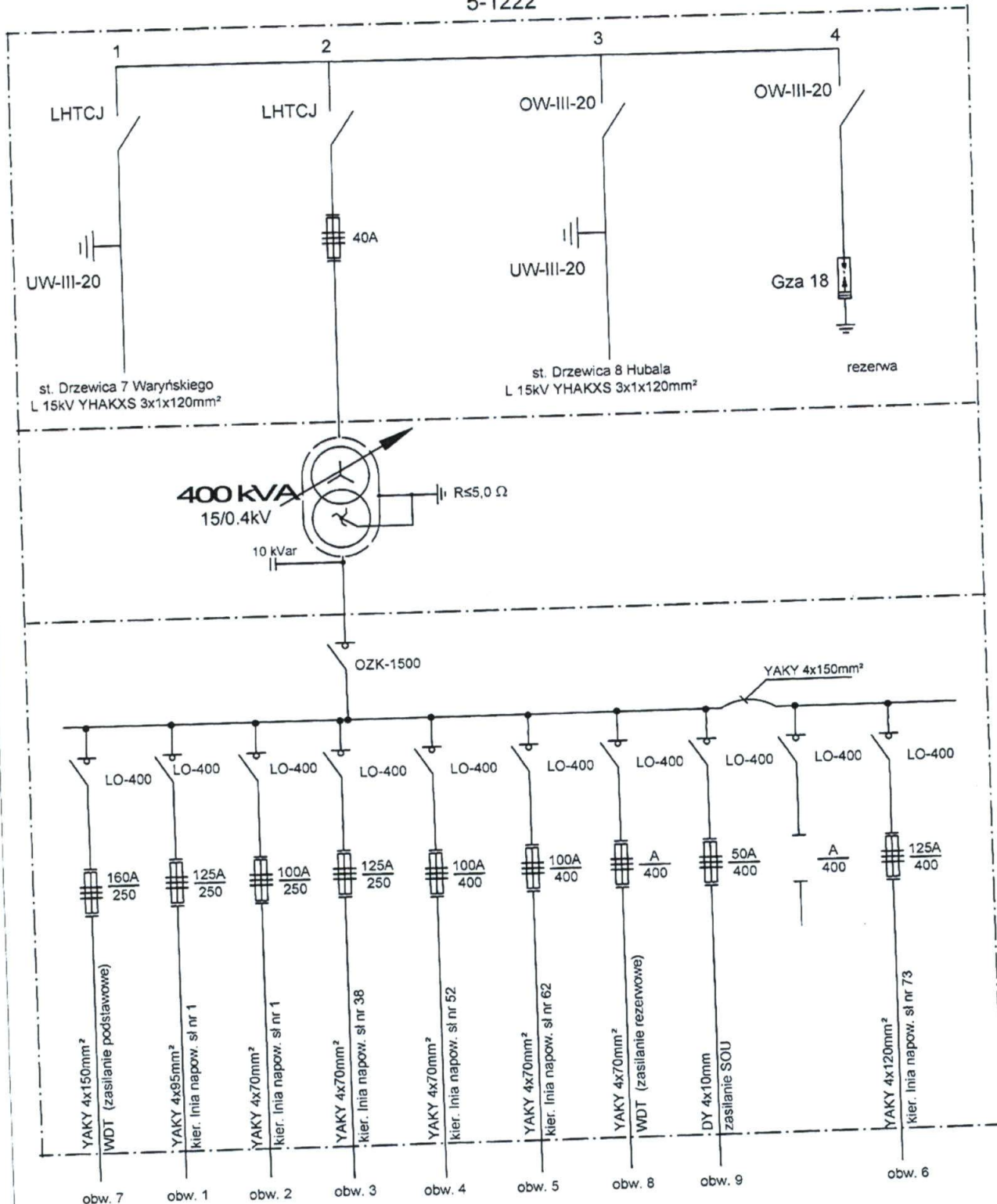
Str. 15 kV - UZIEMIENIE
 Str. 0,4kV - układ sieci TNC

Karta Nr 8**Nazwa obiektu – rozdzielnica wewnętrzna nN w stacji trafo Drzewica 12 WDT****Charakterystyka obiektu.**

Miejscowość	Drzewica
Gmina	Drzewica
Stan istniejący	- istniejąca rozdzielnica wewnętrzna nN w złym stanie technicznym
Stan docelowy oczekiwany (z podaniem wymagań dotyczących przewidzianych do zastosowania urządzeń)	<ul style="list-style-type: none">- wymienić istniejącą rozdzielnicę wewnętrzną nN na nową 12 polową- rozdzielnica musi być przystosowana do zabudowy układu sumującego z przekładnikami 750/5 A/A kl. 0,5 FS5- zabudowa punktu sterowania oświetleniem na zewnętrznej ścianie stacji trafo.

Zakaznik nr 8

st. transf.: typu MSTW
 " Drzewica 12 WDT "
 5-1222



aktualizacja dnia: 30.09.2013

Jacek Sójka

750/5 A/B

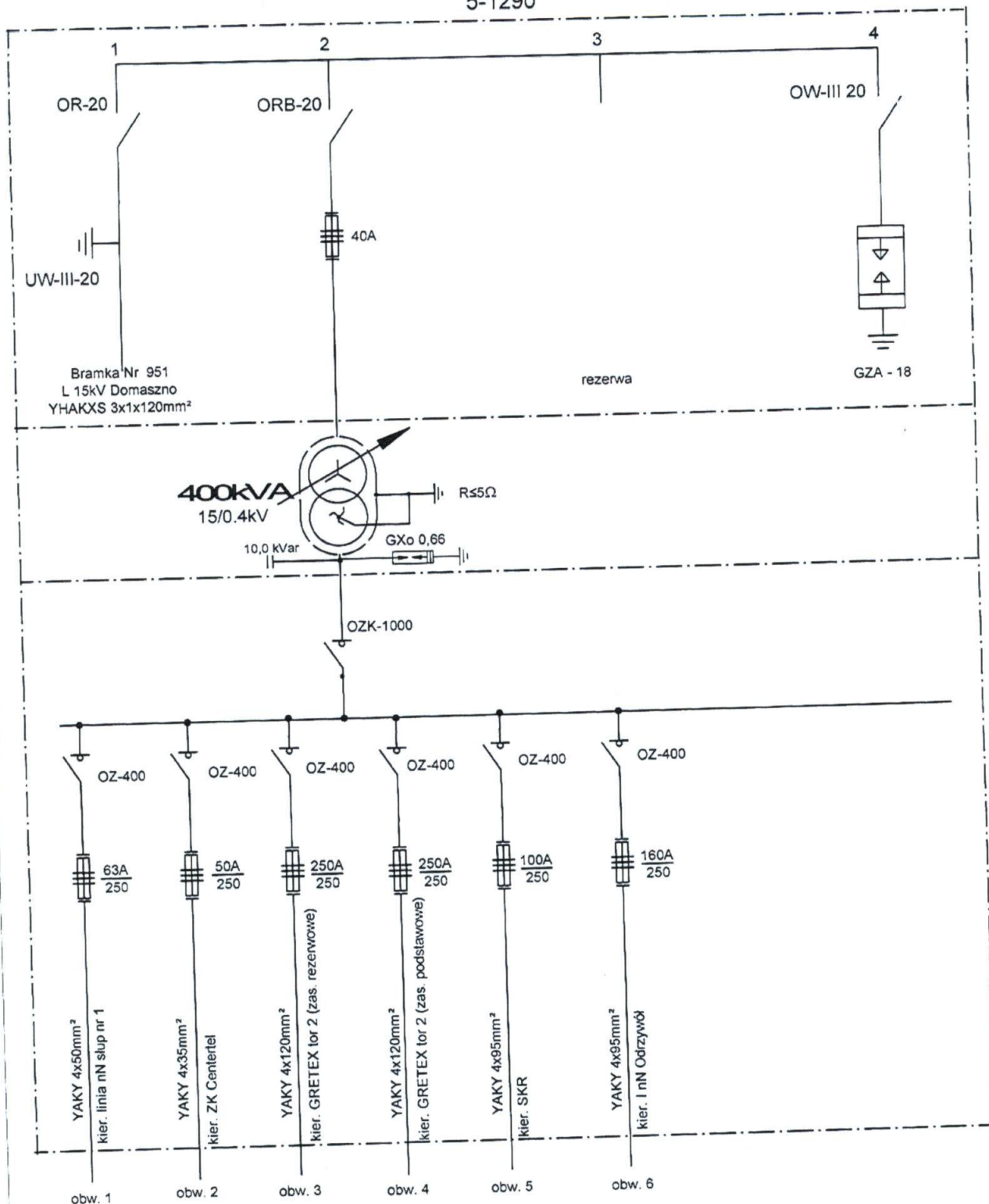
Str. 15 kV - UZIEMIENIE
 Str. 0,4kV - układ sieci TT

Karta Nr 9**Nazwa obiektu – rozdzielnica wewnętrzna nN w stacji trafo Odrzywół SKR****Charakterystyka obiektu.**

Miejscowość	Odrzywół
Gmina	Odrzywół
Stan istniejący	- istniejąca rozdzielnica wewnętrzna nN w złym stanie technicznym
Stan docelowy oczekiwany (z podaniem wymagań dotyczących przewidzianych do zastosowania urządzeń)	- wymienić istniejącą rozdzielnicę wewnętrzną nN na nową 10 polową - rozdzielnica musi być przystosowana do zabudowy układu sumującego z przekładnikami 750/5 A/A kl. 0,5 FS5

Zatwierdził nr 9

st. transf.: typu MSTW
" Odrzywół SKR"
5-1290



aktualizacja dnia: 9.05.2013

podpis:

750/5 A/A

Str. 15 kV - UZIEMIENIE
Str. 0,4kV - układ sieci TT

Karta Nr 10**Nazwa obiektu – rozdzielnica wewnętrzna nN w stacji trafo Łopuszno Szkoła****Charakterystyka obiektu.**

Miejscowość	Łopuszno
Gmina	Łopuszno
Stan istniejący	- istniejąca rozdzielnica wewnętrzna nN w złym stanie technicznym
Stan docelowy oczekiwany (z podaniem wymagań dotyczących przewidzianych do zastosowania urządzeń)	<ul style="list-style-type: none">- wymienić istniejącą rozdzielnicę wewnętrzną nN na nową 10 polową- rozdzielnica musi być przystosowana do zabudowy układu sumującego z przekładnikami 500/5 A/A kl. 0,5 FS5- zabudowa punktu sterowania oświetleniem na zewnętrznej ścianie stacji trafo.

st. transf.: typu STRw
"Łopuszno Szkoła"
5-0864

